




Dell Latitude 14 Rugged – 5404

Příručka majitele

Regulační model: P46G
Regulační typ: P46G001



Poznámky, upozornění a varování

-  **POZNÁMKA:** POZNÁMKA označuje důležité informace, které umožňují lepší využití počítače.
-  **VÝSTRAHA: UPOZORNĚNÍ** poukazuje na možnost poškození hardwaru nebo ztráty dat a poskytuje návod, jak se danému problému vyhnout.
-  **VAROVÁNÍ:** VAROVÁNÍ upozorňuje na potenciální nebezpečí poškození majetku, úrazu nebo smrti.

Copyright © 2015 Dell Inc. Všechna práva vyhrazena. Tento produkt je chráněn autorskými právy a právy na duševní vlastnictví Spojených států a mezinárodními právy. Dell™ a logo Dell jsou obchodní známky společnosti Dell Inc. ve Spojených státech a/nebo v jiných jurisdikcích. Všechny ostatní značky a názvy uvedené v tomto dokumentu mohou být obchodní známky příslušných společností.

2014 -09

Rev. A00

Obsah

1 Práce na počítači.....	5
Před manipulací uvnitř počítače.....	5
Vypnutí počítače.....	6
Po manipulaci uvnitř počítače.....	7
2 Demontáž a montáž součástí.....	8
Vyjmutí baterie.....	8
Vložení baterie.....	8
Demontáž pevného disku.....	8
Montáž pevného disku.....	9
Demontáž optické jednotky.....	9
Montáž optické jednotky.....	10
Demontáž konektoru optické mechaniky.....	10
Montáž konektoru optické jednotky.....	10
Sejmutí spodního krytu.....	11
Nasazení spodního krytu.....	12
Demontáž klávesnice.....	13
Montáž klávesnice.....	14
Vyjmutí paměťového modulu.....	14
Vložení paměťového modulu.....	14
Vyjmutí dokovacího rozhraní.....	15
Vložení dokovacího rozhraní.....	15
Demontáž panelu GPU.....	16
Montáž panelu GPU.....	16
Demontáž modulu karty SIM.....	17
Montáž modulu karty SIM.....	17
Vyjmutí karty WLAN.....	18
Montáž karty sítě WLAN.....	18
Vyjmutí karty WWAN.....	18
Montáž karty sítě WWAN.....	19
Demontáž držáku modulu GPS.....	19
Montáž držáku modulu GPS.....	20
Vyjmutí chladiče.....	20
Montáž chladiče.....	21
Demontáž systémového ventilátoru.....	21
Montáž systémového ventilátoru.....	22
Demontáž držáku modulu RF.....	22
Montáž držáku modulu RF.....	23


Demontáž sestavy displeje.....	23
Instalace sestavy displeje.....	25
Demontáž panelu I/O.....	25
Vložení desky I/O.....	27
Demontáž konektoru úložiště.....	27
Montáž konektoru úložiště.....	28
Vyjmutí držáku disku SSD.....	28
Montáž držáku disku SSD.....	29
Demontáž desky USH.....	29
Instalace desky USH.....	30
Demontáž řídicího panelu.....	30
Montáž řídicího panelu.....	30
Demontáž konektoru baterie.....	31
Montáž konektoru baterie.....	31
Demontáž základní desky.....	32
Montáž základní desky.....	33
3 Nastavení systému.....	34
Sekvence spouštění.....	34
Navigační klávesy.....	34
Možnosti nástroje System Setup (Nastavení systému).....	35
Aktualizace systému BIOS	46
Systémové heslo a heslo pro nastavení.....	46
Nastavení systémového hesla a hesla pro nastavení.....	47
Odstranění nebo změna stávajícího hesla k systému nebo nastavení.....	47
4 Diagnostika.....	49
Rozšířená diagnostika vyhodnocení systému před jeho spuštěním (ePSA).....	49
Indikátory stavu zařízení.....	50
Indikátory stavu baterie.....	50
5 Technické údaje.....	51
6 Kontaktování společnosti Dell.....	57


Práce na počítači


Před manipulací uvnitř počítače


Řiďte se těmito bezpečnostními pokyny, které pomohou ochránit počítač před případným poškozením a zajistí vaši bezpečnost. Pokud není uvedeno jinak, u každého postupu v tomto dokumentu se předpokládá splnění následujících podmínek:


- Přečetli jste si bezpečnostní informace dodané s počítačem.
- Součást je možné nahradit nebo (v případě zakoupení samostatně) nainstalovat pomocí postupu pro odebrání provedeném v obráceném pořadí.


 **VAROVÁNÍ:** Před otevřením panelů nebo krytu počítače odpojte všechny zdroje napájení. Po dokončení práce uvnitř počítače nainstalujte zpět všechny kryty, panely a šrouby předtím, než připojíte zdroje napájení.


 **VAROVÁNÍ:** Před manipulací uvnitř počítače si přečtěte bezpečnostní pokyny dodané s počítačem. Další informace o vzorových bezpečnostních postupech naleznete na stránkách www.dell.com/regulatory_compliance

 **VÝSTRAHA:** Mnohé z oprav smí provádět pouze certifikovaný servisní technik. Sami byste měli odstraňovat pouze menší problémy a provádět jednoduché opravy, k nimž vás opravňuje dokumentace k produktu nebo k nimž vás prostřednictvím internetu či telefonicky vyzve tým služeb a podpory. Na škody způsobené neoprávněným servisním zásahem se nevztahuje záruka. Přečtěte si bezpečnostní pokyny dodané s produktem a dodržujte je.

 **VÝSTRAHA:** Aby nedošlo k elektrostatickému výboji, použijte uzemňovací náramek nebo se opakovaně dotýkejte nenatřeného kovového povrchu (například konektoru na zadní straně počítače).

 **VÝSTRAHA:** Zacházejte se součástmi a kartami opatrně. Nedotýkejte se součástí ani kontaktů na kartě. Držte kartu za okraje nebo za montážní svorku. Součásti, jako je například procesor, držte za okraje, ne za kolíky.


 **VÝSTRAHA:** Při odpojování kabelu vytahujte kabel za konektor nebo za vytahovací poutko, ne za vlastní kabel. Konektory některých kabelů mají upevňovací západku. Pokud odpojete tento typ kabelu, před jeho vytažením západku zmáčkněte. Když oddělujete konektory od sebe, zarovnejte je tak, aby nedošlo k ohnutí kolíků. Také před připojením kabelu se ujistěte, že jsou oba konektory správně zarovnané.

 **POZNÁMKA:** Barva počítače a některých součástí se může lišit od barev uvedených v tomto dokumentu.


Aby nedošlo k poškození počítače, před manipulací s vnitřními součástmi počítače proveďte následující kroky.

1. Ujistěte se, že je pracovní povrch rovný a čistý, aby nedošlo k poškrábání krytu počítače.
2. Vypněte počítač (viz část Vypnutí počítače).


3. Je-li počítač připojen k dokovací stanici, odpojte ho.


 **VÝSTRAHA:** Při odpojování síťového kabelu nejprve odpojte kabel od počítače a potom jej odpojte od síťového zařízení.

4. Odpojte všechny síťové kabely od počítače.
5. Odpojte počítač a všechna připojená zařízení od elektrických zásuvek.
6. Zavřete displej a otočte počítač spodní stranou nahoru na plochý pracovní povrch.

 **POZNÁMKA:** Před servisním zásahem uvnitř počítače je třeba vyjmout hlavní baterii, aby nedošlo k poškození základní desky.


7. Vyjměte hlavní baterii.
8. Otočte počítač horní stranou nahoru.
9. Otevřete displej.
10. Stisknutím tlačítka napájení uzemněte základní desku.





 **VÝSTRAHA:** Aby nedošlo k úrazu elektrickým proudem, před otevřením krytu počítače vždy odpojte počítač od elektrické zásuvky.

 **VÝSTRAHA:** Před manipulací s vnitřními součástmi počítače provedte uzemnění tím, že se dotknete nenatřené kovové plochy, jako například kovové části na zadní straně počítače. Během práce se opětovně dotýkejte nenatřené kovové plochy, abyste vybili statickou elektřinu, která by mohla interní součásti počítače poškodit.

11. Vyjměte z příslušných slotů všechny nainstalované karty ExpressCard nebo čipové karty.

Vypnutí počítače

 **VÝSTRAHA:** Aby nedošlo ke ztrátě dat, před vypnutím počítače uložte a zavřete všechny otevřené soubory a ukončete všechny spuštěné aplikace.

1. Ukončete operační systém:
 - V systému Windows 8 (na dotykovém zařízení):
 1. Přejetím prstem od středu k pravému okraji obrazovky otevřete nabídku Ovládací tlačítka, kde vyberete tlačítko **Nastavení**.
 2. Vyberte  a poté na možnost **Vypnout**.
 - Pomocí myši:
 1. Umístěte ukazatel myši do pravého horního rohu obrazovky a klikněte na tlačítko **Nastavení**.
 2. Klikněte na  a vyberte možnost **Vypnout**.
 - Windows 7:
 1. Klikněte na tlačítko **Start** .
 2. Klikněte na tlačítko **Vypnout**.
- nebo
1. Klikněte na tlačítko **Start** .

2. Klikněte na šipku v pravém dolním rohu nabídky **Start** a poté klikněte na tlačítko **Vypnout**.



2. Ujistěte se, že je vypnutý počítač i veškerá další připojená zařízení. Pokud se počítač a připojená zařízení při ukončení operačního systému automaticky nevypnou, vypněte je stiskem tlačítka napájení po dobu 6 vteřin.

Po manipulaci uvnitř počítače

Po dokončení montáže se ujistěte, že jsou připojena všechna externí zařízení, karty a kabely. Učiňte tak dříve, než zapnete počítač.

△ VÝSTRAHA: Aby nedošlo k poškození počítače, používejte pouze baterie určené pro tento počítač Dell. Nepoužívejte baterie určené pro jiné počítače Dell.

1. Připojte veškerá externí zařízení, například replikátor portů nebo multimediální základnu, a nainstalujte všechny karty, například kartu ExpressCard.
2. Připojte k počítači všechny telefonní nebo síťové kabely.

△ VÝSTRAHA: Chcete-li připojit síťový kabel, nejprve připojte kabel do síťového zařízení a teprve poté do počítače.

3. Vložte baterii.
4. Připojte počítač a všechna připojená zařízení do elektrických zásuvek.
5. Zapněte počítač.

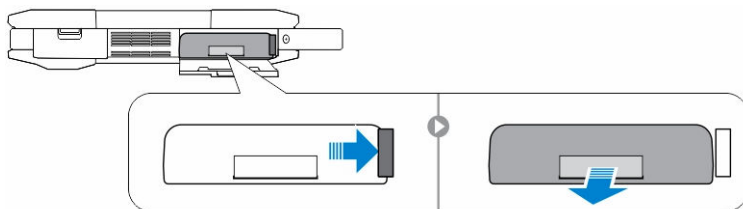
Demontáž a montáž součástí

V této části naleznete podrobné informace o postupu demontáže a montáže součástí z počítače.

Vyjmutí baterie

- ⚠ **VAROVÁNÍ:** Použití nekompatibilní baterie může zvýšit riziko vzniku požáru nebo exploze. Baterii nahrazujte jen kompatibilní baterií zakoupenou od společnosti Dell. Tato baterie je určena pro konkrétní počítač Dell. Nepoužívejte v počítači baterii z jiných počítačů.
- ⚠ **VAROVÁNÍ:** Před vyjmutím nebo výměnou baterie vypněte počítač, odpojte napájecí adaptér z elektrické zásuvky a od počítače, odpojte modem ze zásuvky a od počítače a odpojte ostatní externí kabely od počítače.
- ⚠ **VAROVÁNÍ:** Produkt nepoužívejte na nebezpečných místech. Podrobnosti naleznete v pokynech k instalaci.

1. Postupujte podle pokynů v části [Před manipulací uvnitř počítače](#).
2. Podržte tlačítko uvolnění baterie vpravo a zároveň tlačte na plastovou západku baterie.

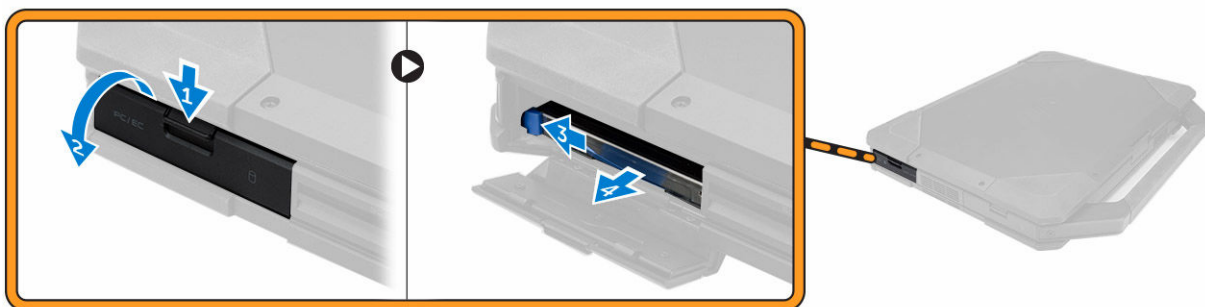


Vložení baterie

1. Zasuňte baterii do slotu, dokud nezapadne na místo.
2. Pevně zatlačte na dvířka, dokud neuslyšíte cvaknutí a pojistka se nezacvakne.
3. Postupujte podle pokynů v části [Po manipulaci uvnitř počítače](#).

Demontáž pevného disku

1. Postupujte podle pokynů v části [Před manipulací uvnitř počítače](#).
2. Demontujte následující součásti:
 - a. [Baterie](#)
3. Podle obrázku proveďte následující kroky:
 - a. Odemkněte pevný disk stisknutím dvířek západky [1].
 - b. Stiskněte je směrem dolů, aby se otevřela [2].
 - c. Podržte tlačítko uvolnění pevného disku vlevo a zároveň zatlačte na plastovou západku pevného disku [3].
 - d. Vyjměte pevný disk z počítače [4].



Montáž pevného disku

1. Zasuňte pevný disk na místo v počítači.
2. Zavřete pozici pevného disku stisknutím dvířek západky.
3. Namontujte tyto součásti:
 - a. [Baterie](#)
4. Postupujte podle pokynů v části [Po manipulaci uvnitř počítače](#).

Demontáž optické jednotky

1. Postupujte podle pokynů v části [Před manipulací uvnitř počítače](#).
2. Demontujte následující součásti:
 - a. [Baterie](#)
 - b. [Pevný disk](#)
3. Podle obrázku proveďte následující kroky:
 - a. Vyšroubujte šrouby, které připevňují optickou jednotku k počítači [1].
 - b. Vyjměte optickou jednotku z počítače [2].

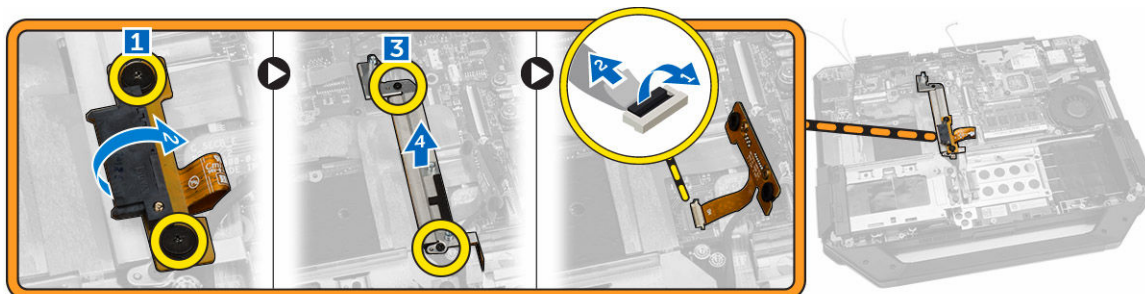


Montáž optické jednotky

1. Zasuňte optickou jednotku do počítače.
2. Utáhněte šrouby, které připevňují optickou jednotku k počítači.
3. Namontujte tyto součásti:
 - a. [Pevný disk](#)
 - b. [Baterie](#)
4. Postupujte podle pokynů v části [Po manipulaci uvnitř počítače](#).

Demontáž konektoru optické mechaniky

1. Postupujte podle pokynů v části [Před manipulací uvnitř počítače](#).
2. Demontujte následující součásti:
 - a. [Baterie](#)
 - b. [Pevný disk](#)
 - c. [Optical Drive](#)
 - d. [Spodní kryt](#)
3. Podle obrázku proveďte následující kroky:
 - a. Vyšroubujte šrouby, které připevňují konektor optické jednotky k počítači [1].
 - b. Zdvihněte konektor směrem nahoru [2].
 - c. Odstraňte šrouby, které připevňují konektor k počítači [3].
 - d. Zdvihněte západku směrem nahoru [4].
 - e. Vysuňte pojistnou západku [1].
 - f. Odpojte konektor kabelu optické jednotky od základní desky [2].



4. Vyjměte konektor optické jednotky z počítače.

Montáž konektoru optické jednotky

1. Zasuňte optickou jednotku do počítače.
2. Připojte kabel konektoru optické jednotky.
3. Stiskněte upevňovací úchyt.
4. Utáhněte šrouby, které připevňují optickou jednotku k počítači.
5. Překlopte konektor optické jednotky a usadte ho.
6. Zašroubujte šroub připevňující konektor optické jednotky k počítači.
7. Namontujte tyto součásti:

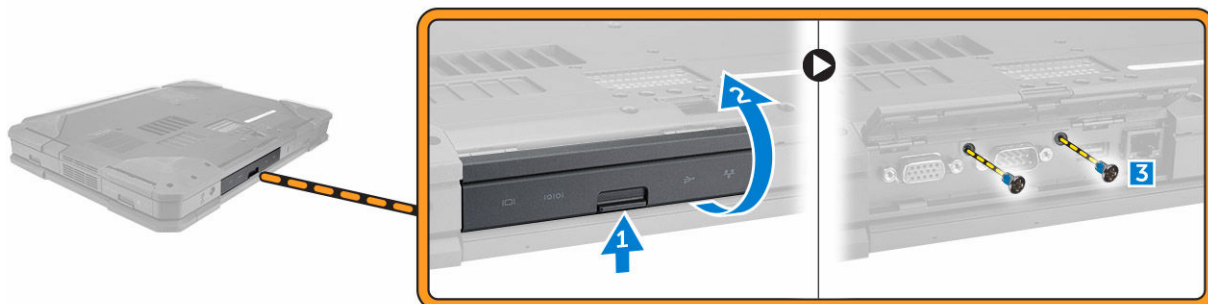
- a. [Spodní kryt](#)
 - b. [Optical Drive](#)
 - c. [Pevný disk](#)
 - d. [Baterie](#)
8. Postupujte podle pokynů v části [Po manipulaci uvnitř počítače](#).

Sejmutí spodního krytu

1. Postupujte podle pokynů v části [Před manipulací uvnitř počítače](#).
2. Demontujte následující součásti:
 - a. [Baterie](#)
 - b. [Pevný disk](#)
 - c. [Optical Drive](#)
3. Podle obrázku proveďte následující kroky:
 - a. Odemkněte západku modulu I/O [1].
 - b. Zdvihněte dvířka západky nahoru a otevřete ji [3].
 - c. Vyšroubujte šroub, který připevňuje spodní kryt k šasi počítače [3].



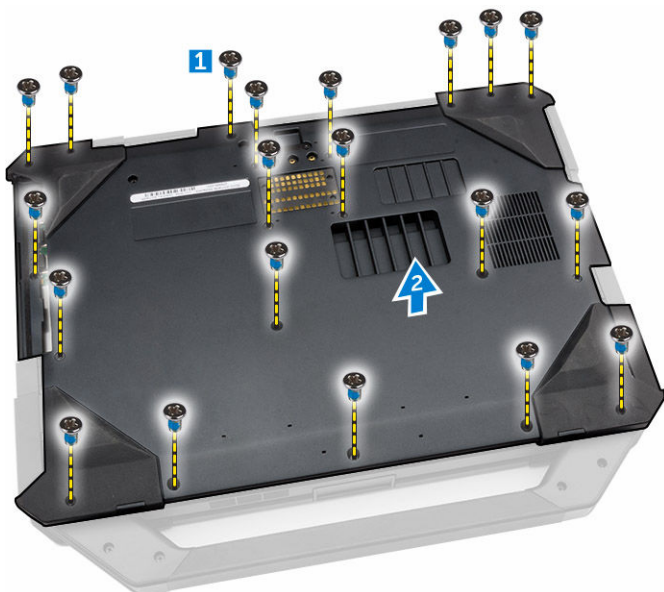
4. Podle obrázku proveďte následující kroky:
 - a. Odemkněte západku zadních dvířek [1].
 - b. Otevřete zadní dvířka jejich zdvihnutím směrem nahoru [2].
 - c. Vyšroubujte šrouby, které upevňují spodní kryt k šasi počítače [3].



5. Podle obrázku proveďte následující kroky:
 - a. Odemkněte dvířka západky modulu HDMI [1].
 - b. Zdvihněte dvířka západky směrem nahoru [2].
 - c. Vyšroubujte šroub, který upevňuje spodní kryt k šasi počítače [3].



6. Podle obrázku provedte následující kroky:
- Vyšroubujte šroubky, které zajišťují spodní kryt [1].
 - Zvedněte spodní kryt a sejměte jej z šasi počítače [2].

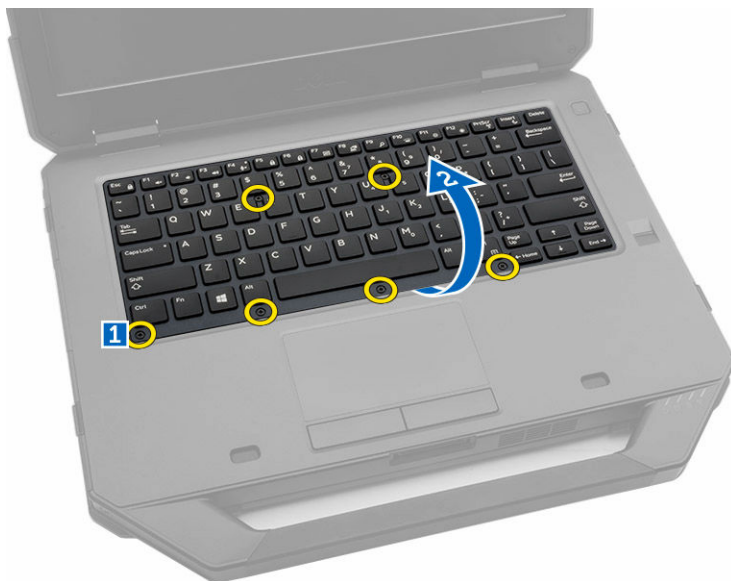


Nasazení spodního krytu

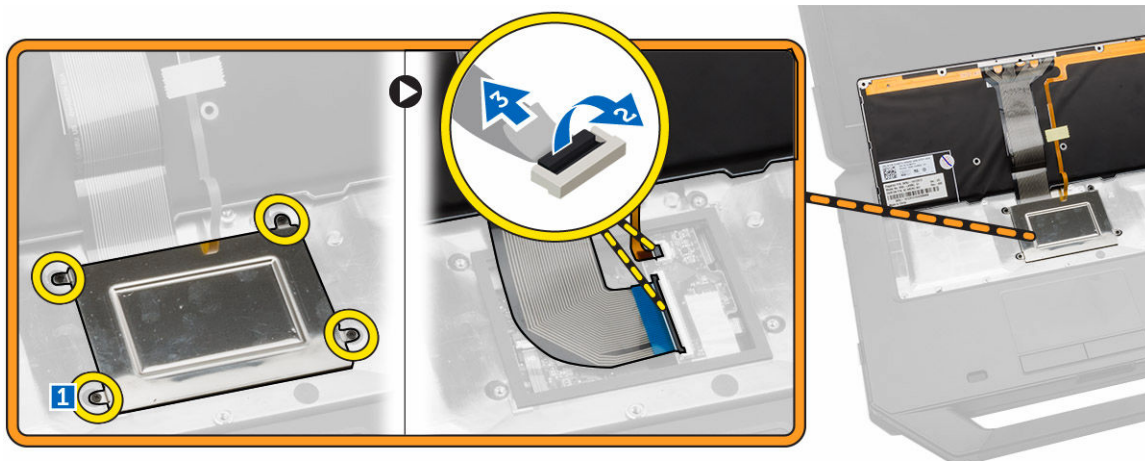
- Zašroubujte šroub, který připevňuje modul I/O, zadní dvířka a modul HDMI k šasi počítače.
- Pevně zatlačte na dvířka, dokud neuslyšíte cvaknutí a pojistka se nezacvakne.
- Umístěte spodní kryt na základnu počítače.
- Zašroubujte šrouby, které upevňují spodní kryt k šasi počítače.
- Namontujte tyto součásti:
 - [Optical Drive](#)
 - [Pevný disk](#)
 - [Baterie](#)
- Postupujte podle pokynů v části [Po manipulaci uvnitř počítače](#).

Demontáž klávesnice

1. Postupujte podle pokynů v části [Před manipulací uvnitř počítače](#).
2. Demontujte následující součásti:
 - a. [Baterie](#)
3. Podle obrázku proveďte následující kroky:
 - a. Vyšroubujte šrouby, které připevňují klávesnici k šasi počítače [1].
 - b. Vypačte ji podél okrajů a překlopte ji [2].



4. Podle obrázku proveďte následující kroky:
 - a. Vyměňte šroubky, které připevňují dvířka klávesnice [1].
 - b. Zdvihněte pojistnou západku [2].
 - c. Odpojte kabely klávesnice od základní desky [3].



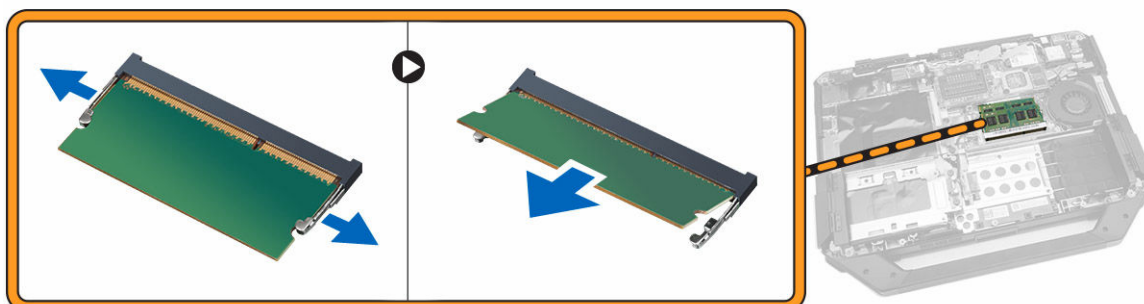
5. Zvedněte a vyjměte klávesnici z šasi počítače.

Montáž klávesnice

1. Připojte kabely klávesnice ke konektorům na kartě řadiče klávesnice.
2. Upevněte dvířka klávesnice do slotu v šasi počítače.
3. Zašroubujte šrouby, které upevňují dvířka klávesnice k šasi počítače.
4. Zarovnejte klávesnici se slotem na počítači.
5. Upevněte klávesnici do počítače pomocí šroubů.
6. Namontujte tyto součásti:
 - a. [Baterie](#)
7. Postupujte podle pokynů v části [Po manipulaci uvnitř počítače](#).

Vyjmutí paměťového modulu

1. Postupujte podle pokynů v části [Před manipulací uvnitř počítače](#).
2. Demontujte následující součásti:
 - a. [Baterie](#)
 - b. [Pevný disk](#)
 - c. [Optical Drive](#)
 - d. [Spodní kryt](#)
3. Zatlačte na pojistné svorky směrem od paměťového modulu, dokud se paměťový modul neuvolní.
4. Vyjměte paměťový modul z jeho konektoru na základní desce.



Vložení paměťového modulu

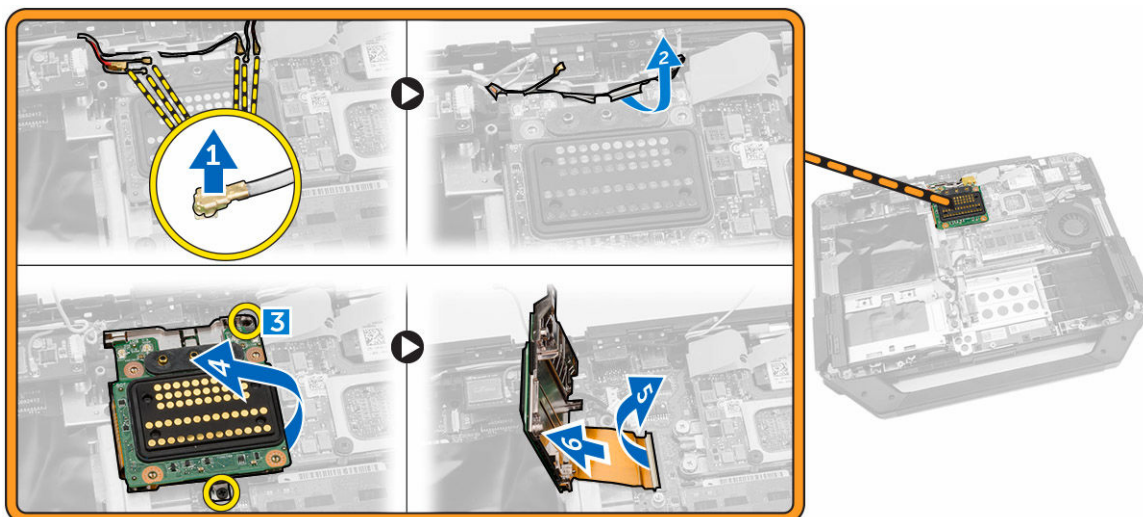
1. Vložte paměťový modul do příslušného slotu.
2. Zatlačte na paměťový modul směrem dolů, aby zapadl na místo.
3. Namontujte tyto součásti:
 - a. [Spodní kryt](#)
 - b. [Optical Drive](#)
 - c. [Pevný disk](#)
 - d. [Baterie](#)
4. Postupujte podle pokynů v části [Po manipulaci uvnitř počítače](#).

Vyjmutí dokovacího rozhraní

1. Postupujte podle pokynů v části [Před manipulací uvnitř počítače](#).
2. Demontujte následující součásti:
 - a. [Baterie](#)
 - b. [Spodní kryt](#)
3. Podle obrázku proveďte následující kroky:
 - a. Odpojte anténní kabely od dokovacího rozhraní [1].

⚠ VÝSTRAHA: Při odpojení anténních kabelů postupujte opatrně. Nesprávné zacházení by mohlo způsobit jejich poškození nebo zlomení.

- b. Vyjměte anténní kabely z drážek [2].
- c. Vyšroubujte šrouby, které upevňují dokovací rozhraní [3].
- d. Otočte dokovací rozhraní [4].
- e. Zdvihněte západku pro odpojení [5].
- f. Odpojte kabel konektoru dokovacího rozhraní od základní desky [6].



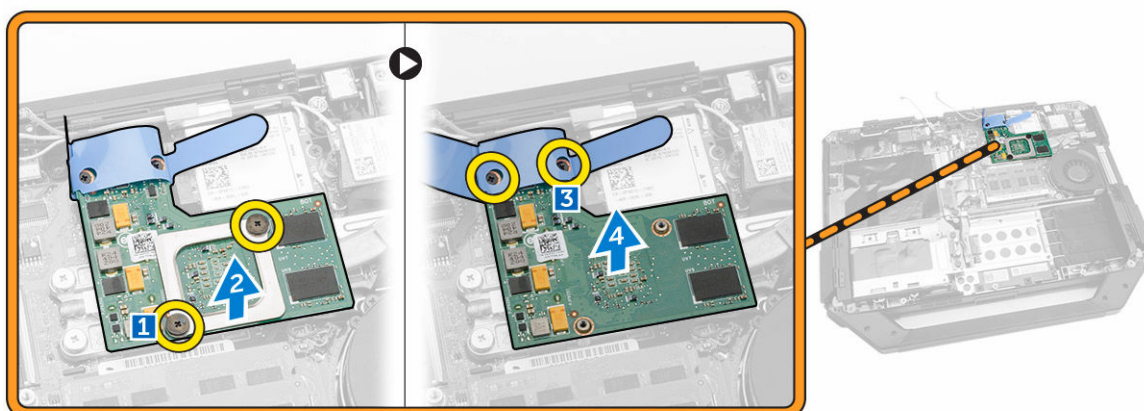
4. Zvedněte a vyjměte dokovací rozhraní z šasi počítače.

Vložení dokovacího rozhraní

1. Připojte kabel konektoru dokovacího rozhraní k základní desce.
2. Otočte dokovací rozhraní a umístěte ho do slotu.
3. Připevněte dokovací rozhraní pomocí šroubů.
4. Ved'te anténní kabely.
5. Připojte anténní kabely k dokovacímu rozhraní.
6. Namontujte tyto součásti:
 - a. [Spodní kryt](#)
 - b. [Baterie](#)
7. Postupujte podle pokynů v části [Po manipulaci uvnitř počítače](#).

Demontáž panelu GPU

1. Postupujte podle pokynů v části [Před manipulací uvnitř počítače](#).
2. Demontujte následující součásti:
 - a. [Baterie](#)
 - b. [Pevný disk](#)
 - c. [Optical Drive](#)
 - d. [Spodní kryt](#)
 - e. [Dokovací desku](#)
3. Podle obrázku proveďte následující kroky:
 - a. Vyšroubujte šrouby, které připevňují patici adaptéru GPU k počítači [1].
 - b. Zdvihněte patici adaptéru GPU z panelu [2].
 - c. Vyšroubujte šrouby, které upevňují úchyt pro vysunutí k panelu GPU [3].
 - d. Vyjměte panel GPU z počítače [4].

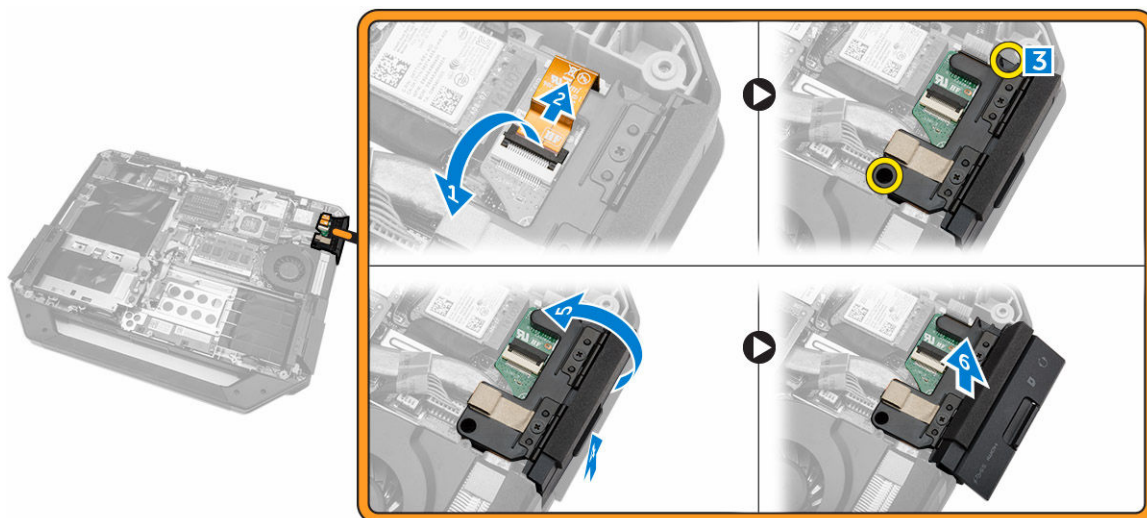


Montáž panelu GPU

1. Umístěte desku GPU do počítače.
2. Zašroubujte šrouby, které upevňují úchyt pro vysunutí k panelu GPU.
3. Umístěte patici adaptéru GPU na panel.
4. Utáhněte šrouby, které upevňují patici k počítači.
5. Namontujte tyto součásti:
 - a. [Dokovací desku](#)
 - b. [Spodní kryt](#)
 - c. [Optical Drive](#)
 - d. [Pevný disk](#)
 - e. [Baterie](#)
6. Postupujte podle pokynů v části [Po manipulaci uvnitř počítače](#).

Demontáž modulu karty SIM

1. Postupujte podle pokynů v části [Před manipulací uvnitř počítače](#).
2. Demontujte následující součásti:
 - a. [Baterie](#)
 - b. [Pevný disk](#)
 - c. [Optical Drive](#)
 - d. [Spodní kryt](#)
3. Podle obrázku proveďte následující kroky:
 - a. Vysuňte pojistnou západku [1].
 - b. Odpojte kabel [2].
 - c. Vyšroubujte šrouby, které připevňují modul karty SIM k počítači [3].
 - d. Stiskněte modul karty SIM [4].
 - e. Zdvihněte modul směrem nahoru [5].
 - f. Vyměňte modul karty SIM z počítače [6].

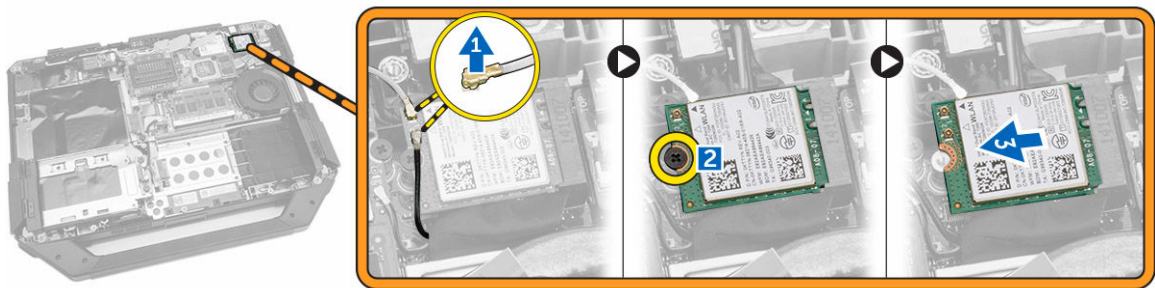


Montáž modulu karty SIM

1. Zasuňte modul karty SIM na jeho místo v počítači.
2. Zavřete pozici modulu karty SIM stisknutím dvířek západky.
3. Utáhněte šrouby, které upevňují modul k počítači.
4. Připojte kabel.
5. Stiskněte upevňovací úchyt.
6. Namontujte tyto součásti:
 - a. [Spodní kryt](#)
 - b. [Optical Drive](#)
 - c. [Pevný disk](#)
 - d. [Baterie](#)
7. Postupujte podle pokynů v části [Po manipulaci uvnitř počítače](#).

Vyjmutí karty WLAN

1. Postupujte podle pokynů v části [Před manipulací uvnitř počítače](#).
2. Demontujte následující součásti:
 - a. [Baterie](#)
 - b. [Pevný disk](#)
 - c. [Optical Drive](#)
 - d. [Spodní kryt](#)
 - e. [Držák modulu GPS](#)
3. Podle obrázku proveďte následující kroky:
 - a. Odpojte kabely antény od karty WLAN [1].
 - b. Vyšroubujte šroub, který upevňuje kartu WLAN [2].
 - c. Vysuňte a vyjměte kartu WLAN ze slotu [3].



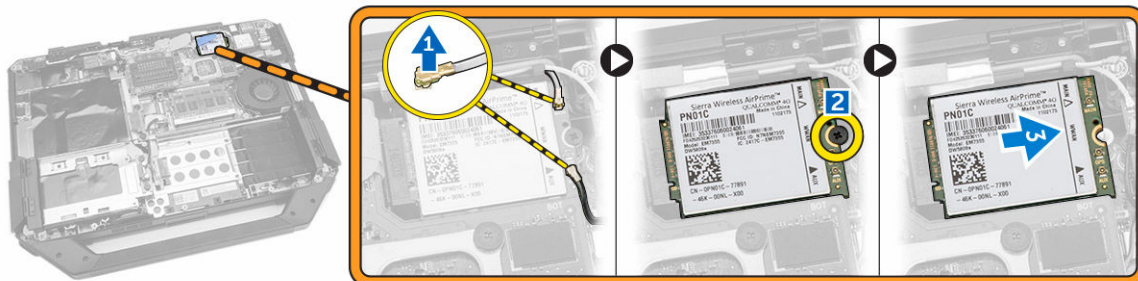
Montáž karty sítě WLAN

1. Vložte kartu sítě WLAN do příslušného slotu.
2. Zajistěte ji pomocí šroubu.
3. Připojte kabely antény ke kartě WLAN.
4. Namontujte tyto součásti:
 - a. [Držák modulu GPS](#)
 - b. [Spodní kryt](#)
 - c. [Optical Drive](#)
 - d. [Pevný disk](#)
 - e. [Baterie](#)
5. Postupujte podle pokynů v části [Po manipulaci uvnitř počítače](#).

Vyjmutí karty WWAN

1. Postupujte podle pokynů v části [Před manipulací uvnitř počítače](#).
2. Demontujte následující součásti:
 - a. [Baterie](#)
 - b. [Pevný disk](#)
 - c. [Optical Drive](#)
 - d. [Spodní kryt](#)
 - e. [Držák modulu GPS](#)

3. Podle obrázku proveďte následující kroky:
 - a. Odpojte anténní kabely od karty WWAN [1].
 - b. Vyšroubujte šroub, který upevňuje kartu WWAN [2].
 - c. Vysuňte a vyjměte kartu WWAN ze slotu [3].

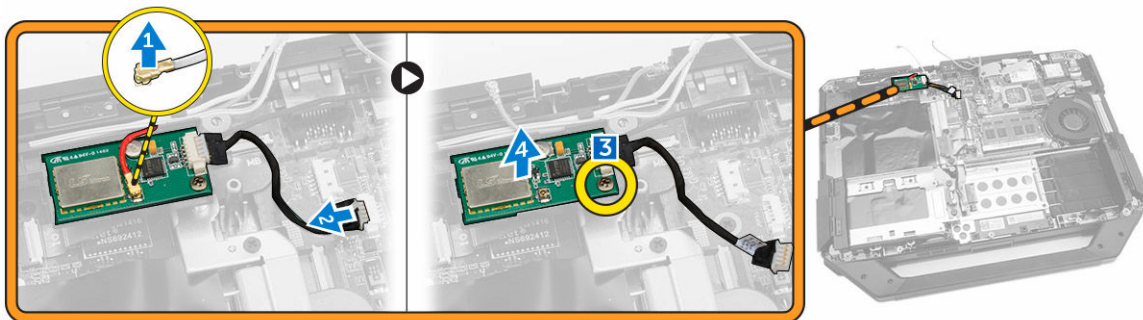


Montáž karty sítě WWAN

1. Vložte kartu sítě WWAN do příslušného slotu.
2. Upevněte kartu WWAN pomocí šroubu.
3. Připojte anténní kabely ke kartě sítě WWAN.
4. Namontujte tyto součásti:
 - a. [Držák modulu GPS](#)
 - b. [Spodní kryt](#)
 - c. [Optical Drive](#)
 - d. [Pevný disk](#)
 - e. [Baterie](#)
5. Postupujte podle pokynů v části [Po manipulaci uvnitř počítače](#).

Demontáž držáku modulu GPS

1. Postupujte podle pokynů v části [Před manipulací uvnitř počítače](#).
2. Demontujte následující součásti:
 - a. [Baterie](#)
 - b. [Pevný disk](#)
 - c. [Optical Drive](#)
 - d. [Spodní kryt](#)
3. Podle obrázku proveďte následující kroky:
 - a. Odpojte kabel antény [1].
 - b. Odpojte kabel držáku modulu GPS [2].
 - c. Vyšroubujte šroub, který upevňuje držák modulu GPS k počítači [3].
 - d. Vyjměte držák modulu GPS z počítače [4].



Montáž držáku modulu GPS

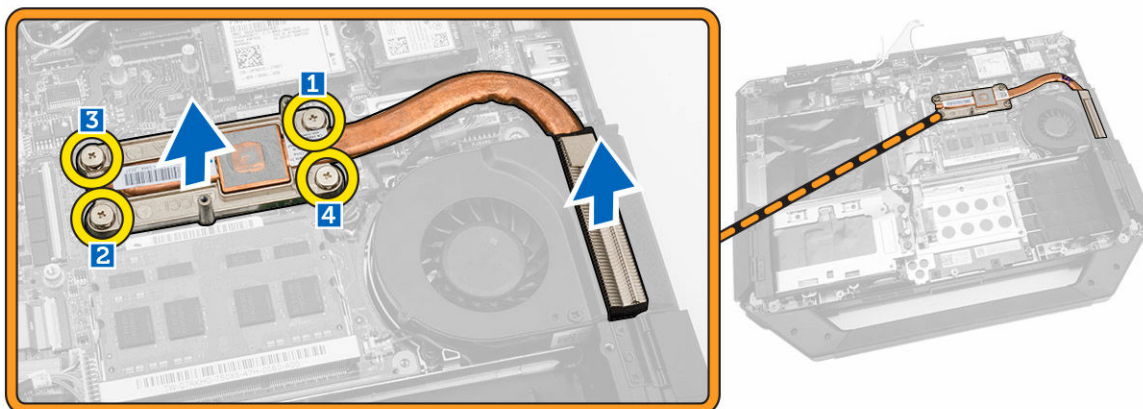
1. Vložte držák modulu GPS do slotu v počítači.
2. Utáhněte šroub upevňující držák k počítači.
3. Připojte anténní kabel.
4. Zarovnejte kabel s počítačem.
5. Namontujte tyto součásti:
 - a. [Spodní kryt](#)
 - b. [Optical Drive](#)
 - c. [Pevný disk](#)
 - d. [Baterie](#)
6. Postupujte podle pokynů v části [Po manipulaci uvnitř počítače](#).

Vyjmutí chladiče

1. Postupujte podle pokynů v části [Před manipulací uvnitř počítače](#).
2. Demontujte následující součásti:
 - a. [Baterie](#)
 - b. [Pevný disk](#)
 - c. [Optical Drive](#)
 - d. [Spodní kryt](#)
 - e. [Dokovací desku](#)
 - f. [Panel GPU](#)
 - g. [Modul karty SIM](#)
3. Povolte šrouby připevňující chladič k základní desce v zobrazeném pořadí [1,2,3,4].



POZNÁMKA: Šrouby jsou upevněny k chladiči a nemají se zcela vyšroubovat.



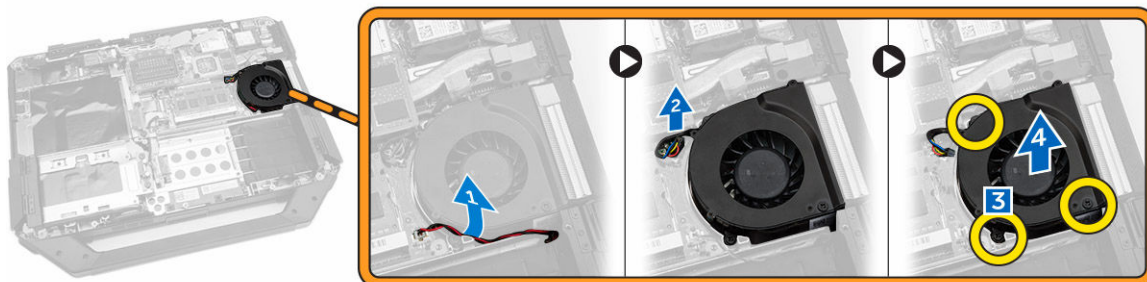
4. Zdvihněte chladič z šasi počítače.

Montáž chladiče

1. Zarovnejte chladič na své místo na základní desce.
2. Upevněte chladič k základní desce dotažením šroubů v číselném pořadí podle označení na držáku.
3. Namontujte tyto součásti:
 - a. [Modul karty SIM](#)
 - b. [Panel GPU](#)
 - c. [Dokovací desku](#)
 - d. [Spodní kryt](#)
 - e. [Optical Drive](#)
 - f. [Pevný disk](#)
 - g. [Baterie](#)
4. Postupujte podle pokynů v části [Po manipulaci uvnitř počítače](#).

Demontáž systémového ventilátoru

1. Postupujte podle pokynů v části [Před manipulací uvnitř počítače](#).
2. Demontujte následující součásti:
 - a. [Baterie](#)
 - b. [Pevný disk](#)
 - c. [Optical Drive](#)
 - d. [Spodní kryt](#)
3. Podle obrázku proveďte následující kroky:
 - a. Vyjměte kabel systémového ventilátoru [1].
 - b. Odpojte kabel systémového ventilátoru [2].
 - c. Vyjměte šroub upevňující systémový ventilátor k počítači [3].
 - d. Vyjměte systémový ventilátor z počítače [4].

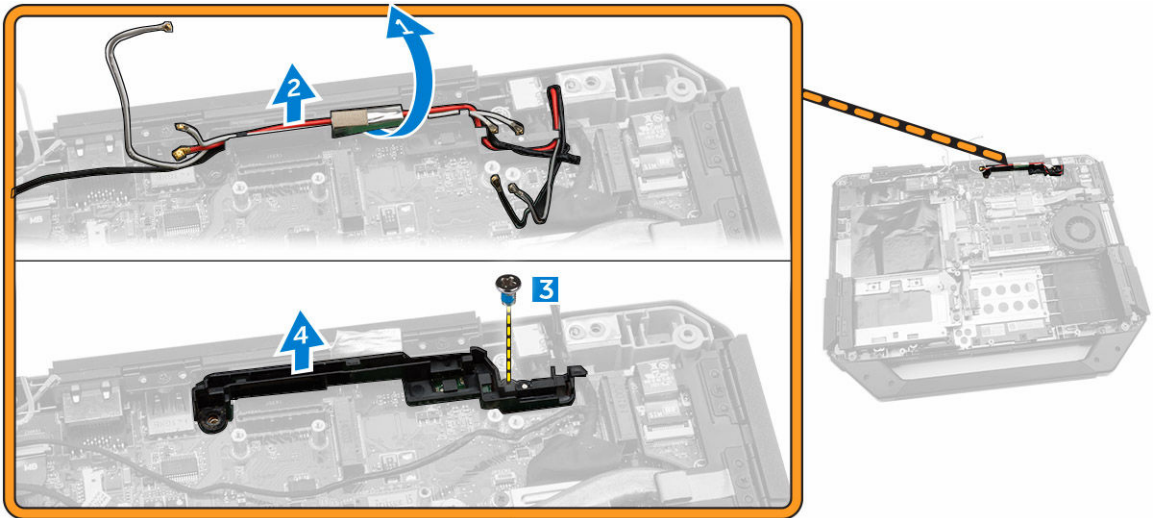


Montáž systémového ventilátoru

1. Umístěte systémový ventilátor do jeho pozice v počítači.
2. Zašroubujte šroub upevňující systémový ventilátor k počítači.
3. Připojte kabel systémového ventilátoru k počítači.
4. Veděte kabel systémového ventilátoru.
5. Namontujte tyto součásti:
 - a. [Spodní kryt](#)
 - b. [Optical Drive](#)
 - c. [Pevný disk](#)
 - d. [Baterie](#)
6. Postupujte podle pokynů v části [Po manipulaci uvnitř počítače](#).

Demontáž držáku modulu RF

1. Postupujte podle pokynů v části [Před manipulací uvnitř počítače](#).
2. Demontujte následující součásti:
 - a. [Baterie](#)
 - b. [Pevný disk](#)
 - c. [Optical Drive](#)
 - d. [Spodní kryt](#)
 - e. [Držák modulu GPS](#)
 - f. [Karta WLAN](#)
 - g. [Dokovací desku](#)
3. Podle obrázku proveďte následující kroky:
 - a. Vyměňte anténní kabely z vodiček [1].
 - b. Odpojte anténní kabely [2].
 - c. Vyšroubujte šroub, který upevňuje držák modulu RF k počítači [3].
 - d. Zvedněte a vyjměte držák modulu RF z počítače [4].

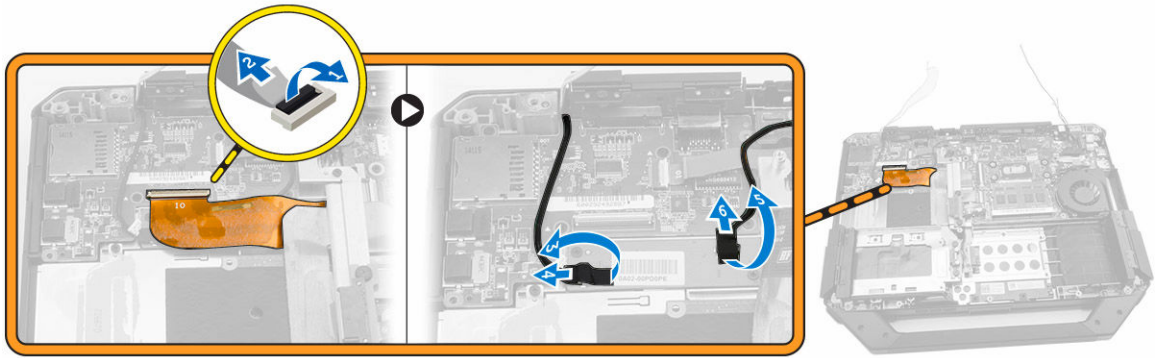


Montáž držáku modulu RF

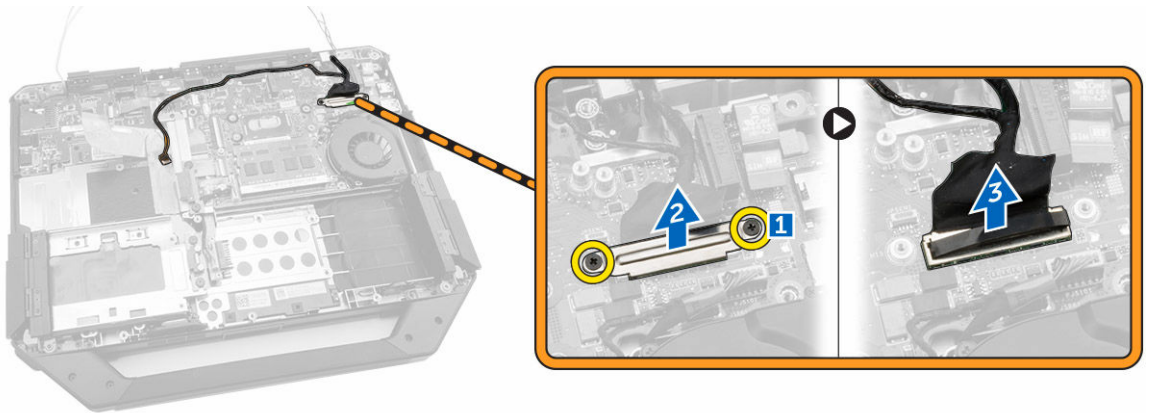
1. Umístěte držák modulu RF do počítače.
2. Zašroubujte šrouby, které připevňují držák modulu RF k počítači.
3. Připojte anténní kabel.
4. Ved'te anténní kabel.
5. Namontujte tyto součásti:
 - a. [Karta WLAN](#)
 - b. [karta WWAN](#)
 - c. [Spodní kryt](#)
 - d. [Optical Drive](#)
 - e. [Pevný disk](#)
 - f. [Baterie](#)
6. Postupujte podle pokynů v části [Po manipulaci uvnitř počítače](#).

Demontáž sestavy displeje

1. Postupujte podle pokynů v části [Před manipulací uvnitř počítače](#).
2. Demontujte následující součásti:
 - a. [Baterie](#)
 - b. [Pevný disk](#)
 - c. [Optical Drive](#)
 - d. [Spodní kryt](#)
3. Podle obrázku proved'te následující kroky:
 - a. Vysuňte pojistnou západku [1].
 - b. Odpojte kabel I/O [2].
 - c. Odlepte lepicí pásku [3].
 - d. Odpojte kabel eDP od základní desky [4].
 - e. Odlepte lepicí pásku [5].
 - f. Odpojte kabel sestavy displeje od základní desky [6].



4. Podle obrázku provedte následující kroky:
- Vyjměte šrouby připevňující konektor sestavy displeje [1].
 - Zdvihněte západku [2].
 - Odpojte konektor sestavy displeje [3].



5. Vyšroubujte šrouby, které připevňují sestavu displeje k šasi počítače.



6. Překlopte počítač, abyste mohli vyjmout sestavu displeje.

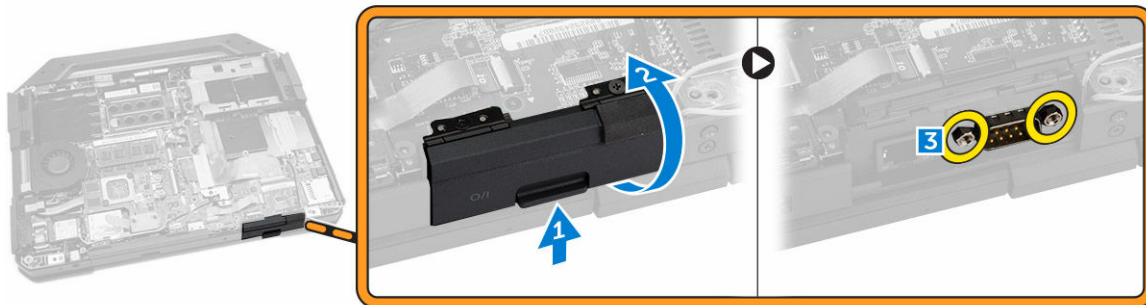


Instalace sestavy displeje

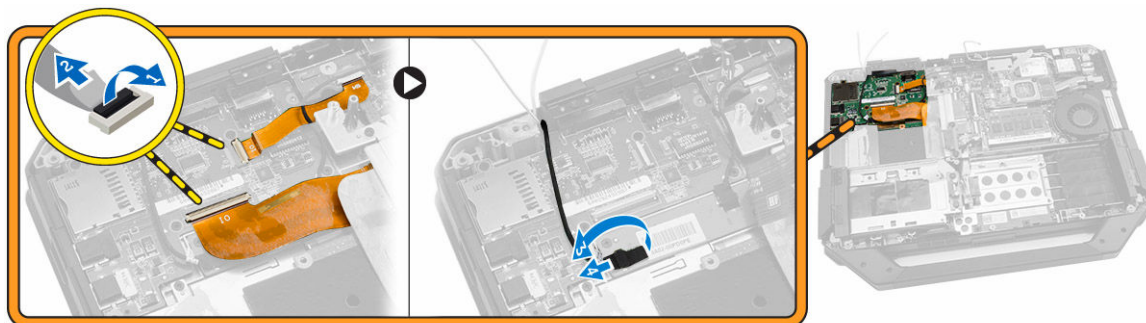
1. Nainstalujte sestavu displeje a zavřete displej.
2. Otočte šasi počítače.
3. Zašroubujte šrouby, které připevňují sestavu displeje k šasi počítače.
4. Připojte konektor sestavy displeje.
5. Usadte úchyt pro vysunutí na konektoru na své místo.
6. Zašroubujte šrouby připevňující konektor sestavy displeje.
7. Připojte kabel sestavy displeje k základní desce.
8. Přilepte lepicí pásku.
9. Připojte kabel eDP k základní desce.
10. Přilepte lepicí pásku.
11. Namontujte tyto součásti:
 - a. [Spodní kryt](#)
 - b. [Optical Drive](#)
 - c. [Pevný disk](#)
 - d. [Baterie](#)
12. Postupujte podle pokynů v části [Po manipulaci uvnitř počítače](#).

Demontáž panelu I/O

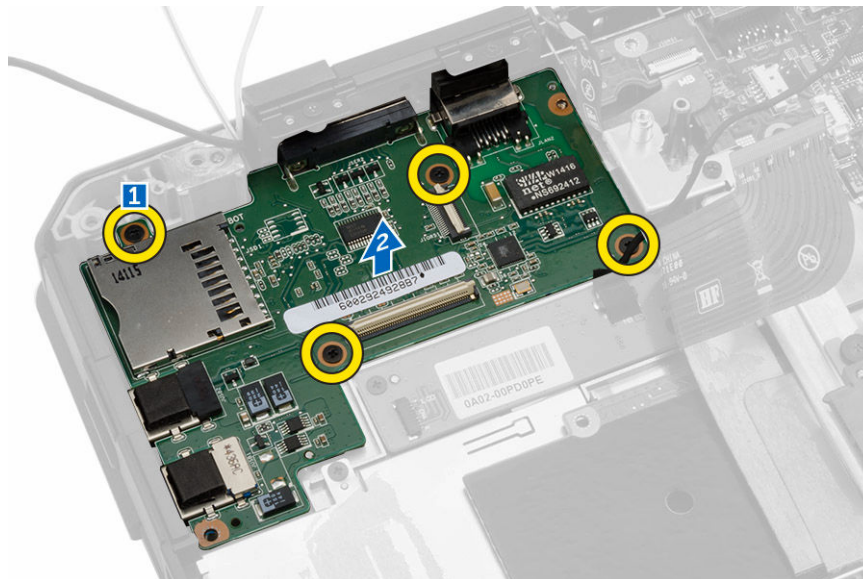
1. Postupujte podle pokynů v části [Před manipulací uvnitř počítače](#).
2. Demontujte následující součásti:
 - a. [Baterie](#)
 - b. [Pevný disk](#)
 - c. [Optical Drive](#)
 - d. [Spodní kryt](#)
3. Podle obrázku proveďte následující kroky:
 - a. Odemkněte západku modulu I/O stisknutím dvířek pojistky [1].
 - b. Otevřete je vysunutím směrem nahoru [2].
 - c. Vyjměte šroub, který připevňuje panel I/O k šasi počítače [3].



4. Podle obrázku proveďte následující kroky:
- Vysuňte pojistnou západku [1].
 - Odpojte kabel I/O od základní desky [2].
 - Zdvihněte kabel sestavy displeje směrem nahoru [3].
 - Odpojte kabel [4].



5. Podle obrázku proveďte následující kroky:
- Vyšroubujte šrouby, které připevňují panel I/O k počítači [1].
 - Zvedněte a vyjměte panel I/O z počítače [2].

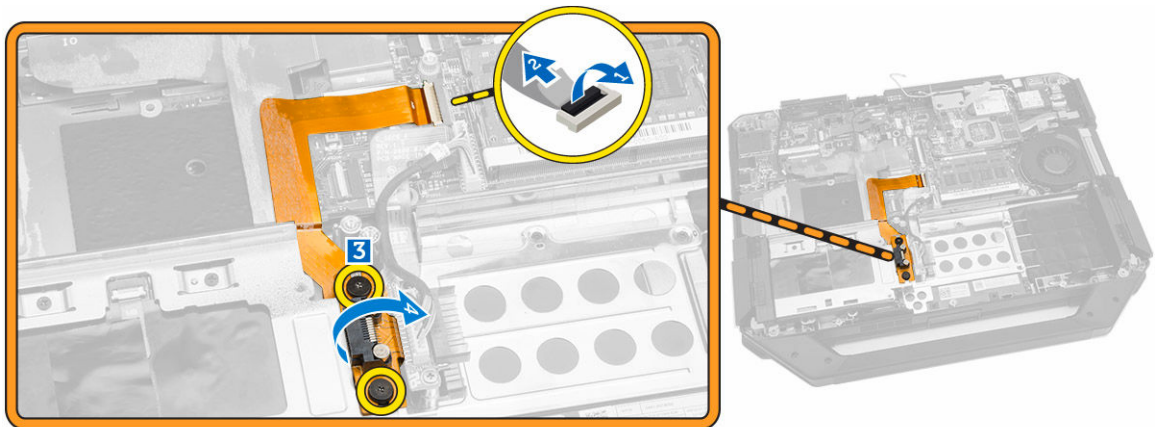


Vložení desky I/O

1. Umístěte desku I/O do počítače.
2. Zašroubujte šrouby, které připevňují panel I/O k počítači.
3. Připojte kabel sestavy displeje k počítači.
4. Připojte kabel I/O k počítači.
5. Zašroubujte šroub, který upevňuje panel I/O.
6. Zasuňte panel I/O do jeho pozice v počítači.
7. Zavřete pozici panelu I/O stisknutím dvířek západky.
8. Namontujte tyto součásti:
 - a. [Spodní kryt](#)
 - b. [Optical Drive](#)
 - c. [Pevný disk](#)
 - d. [Baterie](#)
9. Postupujte podle pokynů v části [Po manipulaci uvnitř počítače](#).

Demontáž konektoru úložiště

1. Postupujte podle pokynů v části [Před manipulací uvnitř počítače](#).
2. Demontujte následující součásti:
 - a. [Baterie](#)
 - b. [Pevný disk](#)
 - c. [Optical Drive](#)
 - d. [Spodní kryt](#)
3. Podle obrázku proveďte následující kroky:
 - a. Vysuňte pojistnou západku [1].
 - b. Odpojte kabel konektoru úložiště [2].
 - c. Vyšroubujte šroub, který zajišťuje konektor úložiště [3].
 - d. Vyjměte konektor úložiště z počítače [4].

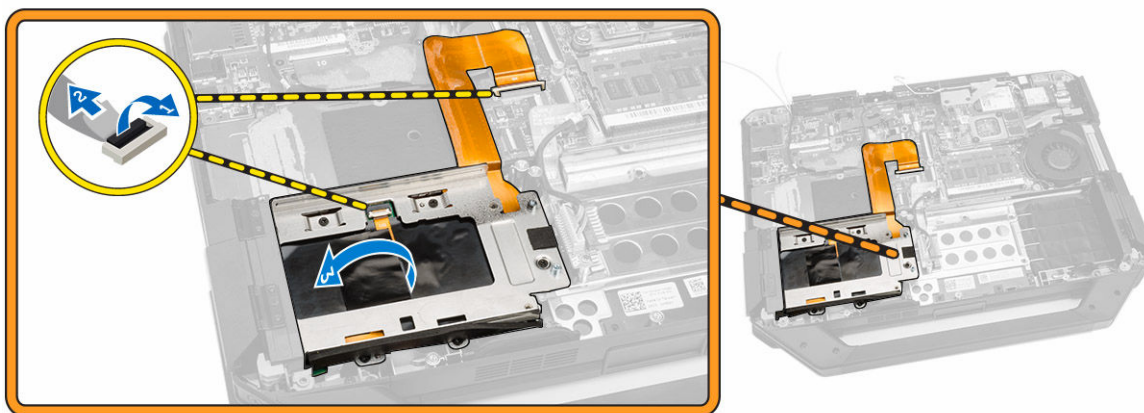


Montáž konektoru úložiště

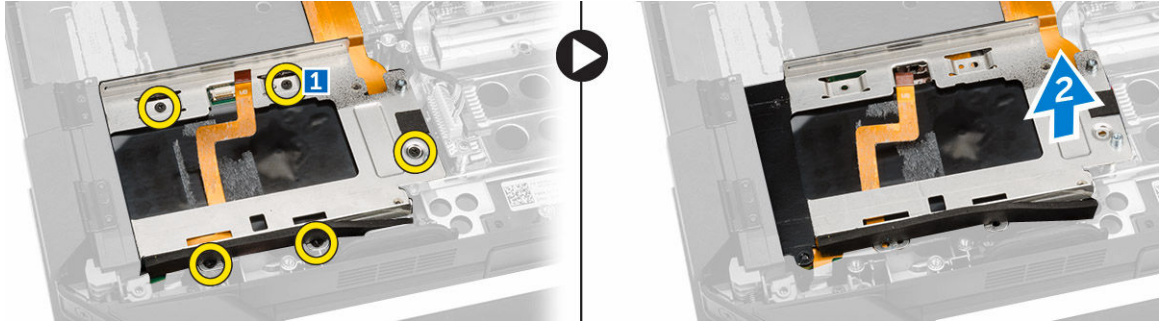
1. Umístěte konektor úložiště do počítače.
2. Zašroubujte šrouby upevňující konektor úložiště.
3. Připojte kabel konektoru úložiště k počítači.
4. Namontujte tyto součásti:
 - a. [Spodní kryt](#)
 - b. [Optical Drive](#)
 - c. [Pevný disk](#)
 - d. [Baterie](#)
5. Postupujte podle pokynů v části [Po manipulaci uvnitř počítače](#).

Vyjmutí držáku disku SSD

1. Postupujte podle pokynů v části [Před manipulací uvnitř počítače](#).
2. Demontujte následující součásti:
 - a. [Baterie](#)
 - b. [Pevný disk](#)
 - c. [Optical Drive](#)
 - d. [Spodní kryt](#)
3. Podle obrázku proveďte následující kroky:
 - a. Vysuňte pojistnou západku [1].
 - b. Odpojte kabel konektoru SSD [2].
 - c. Odlepte lepicí pásku od počítače [3].



4. Podle obrázku proveďte následující kroky:
 - a. Vyšroubujte šrouby, které připevňují držák disku SSD k počítači [1].
 - b. Vyjměte držák disku SSD z počítače [2].

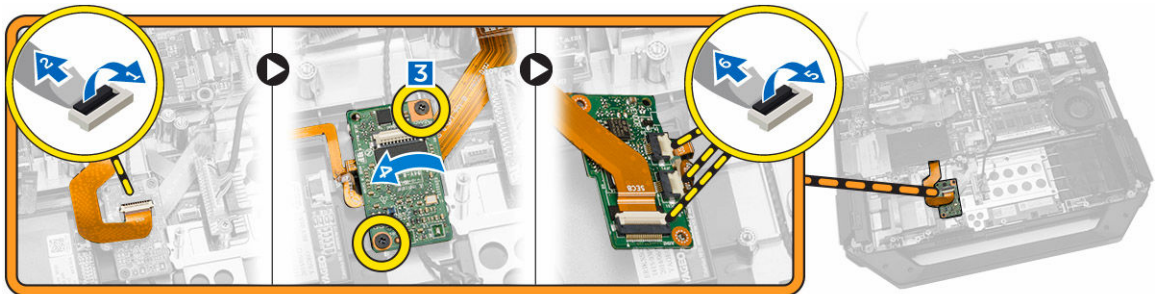


Montáž držáku disku SSD

1. Umístěte držák disku SSD do počítače.
2. Zašroubujte šrouby upevňující konektor disku SSD.
3. Přilepte lepicí pásku k počítači.
4. Připojte kabel držáku disku SSD k počítači.
5. Namontujte tyto součásti:
 - a. [Spodní kryt](#)
 - b. [Optical Drive](#)
 - c. [Pevný disk](#)
 - d. [Baterie](#)
6. Postupujte podle pokynů v části [Po manipulaci uvnitř počítače](#).

Demontáž desky USH

1. Postupujte podle pokynů v části [Před manipulací uvnitř počítače](#).
2. Demontujte následující součásti:
 - a. [Baterie](#)
 - b. [Pevný disk](#)
 - c. [Optical Drive](#)
 - d. [Spodní kryt](#)
3. Podle obrázku proveďte následující kroky:
 - a. Vysuňte pojistnou západku [1].
 - b. Odpojte kabely panelu USH od konektorů [2].
 - c. Vyšroubujte šrouby, které upevňují panel [3].
 - d. Zdvihněte a otočte panel pod úhlem, abyste získali přístup ke kabelu čipové karty, který se nachází pod ním [4].
 - e. Zdvihněte pojistnou západku [5].
 - f. Odpojte kabel čipové karty a uvolněte panel USH z šasi počítače [6].



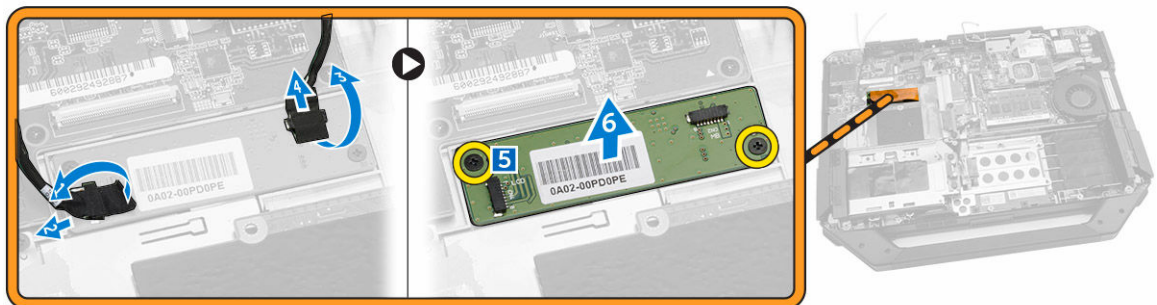
4. Odeberte panel USH z počítače.

Instalace desky USH

1. Připojte kabel čipové karty k panelu USH na jeho spodní straně.
2. Otočte panel USH, abyste ho umístili do původní pozice.
3. Upevněte panel USH pomocí šroubů.
4. Připojte všechny kabely k panelu USH.
5. Namontujte tyto součásti:
 - a. [Spodní kryt](#)
 - b. [Optical Drive](#)
 - c. [Pevný disk](#)
 - d. [Baterie](#)
6. Postupujte podle pokynů v části [Po manipulaci uvnitř počítače](#).

Demontáž řídicího panelu

1. Postupujte podle pokynů v části [Před manipulací uvnitř počítače](#).
2. Demontujte následující součásti:
 - a. [Baterie](#)
 - b. [Pevný disk](#)
 - c. [Optical Drive](#)
 - d. [Spodní kryt](#)
3. Podle obrázku proveďte následující kroky:
 - a. Odlepte lepicí pásku [1].
 - b. Odpojte kabel sestavy displeje [2].
 - c. Odlepte lepicí pásku [3].
 - d. Odpojte kabel modulu I/O [4].
 - e. Vyšroubujte šrouby připevňující řídicí panel k počítači [5].
 - f. Vyjměte řídicí panel z počítače [6].



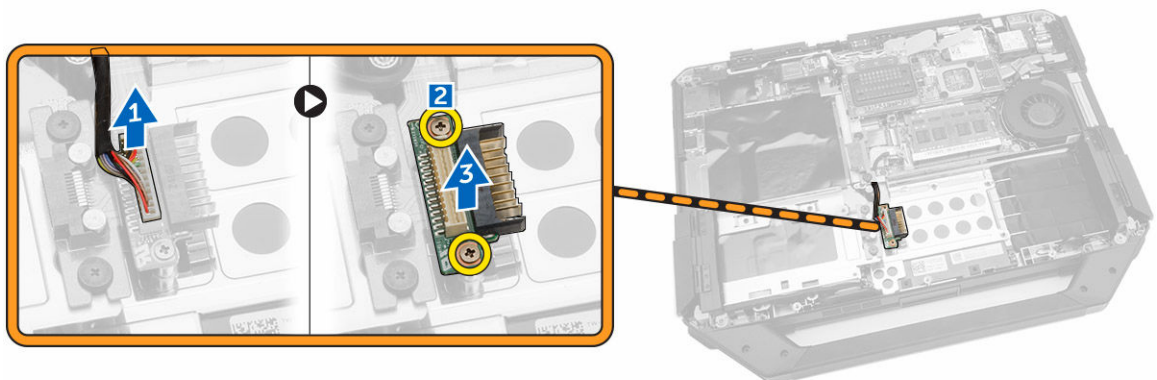
Montáž řídicího panelu

1. Umístěte desku řídicího panelu do počítače.
2. Zašroubujte šrouby, které připevňují řídicí panel k počítači.
3. Připojte kabel panelu I/O.

4. Přilepte lepicí pásku.
5. Připojte kabel sestavy displeje.
6. Přilepte pásku.
7. Namontujte tyto součásti:
 - a. [Spodní kryt](#)
 - b. [Pevný disk](#)
 - c. [Optical Drive](#)
 - d. [Baterie](#)
8. Postupujte podle pokynů v části [Po manipulaci uvnitř počítače](#).

Demontáž konektoru baterie

1. Postupujte podle pokynů v části [Před manipulací uvnitř počítače](#).
2. Demontujte následující součásti:
 - a. [Baterie](#)
 - b. [Pevný disk](#)
 - c. [Optický disk](#)
 - d. [Spodní kryt](#)
 - e. [deska I/O](#)
3. Podle obrázku proveďte následující kroky:
 - a. Odpojte kabel konektoru baterie [1].
 - b. Vyjměte šrouby připevňující konektor baterie [2].
 - c. Zdvihněte konektor baterie [3].



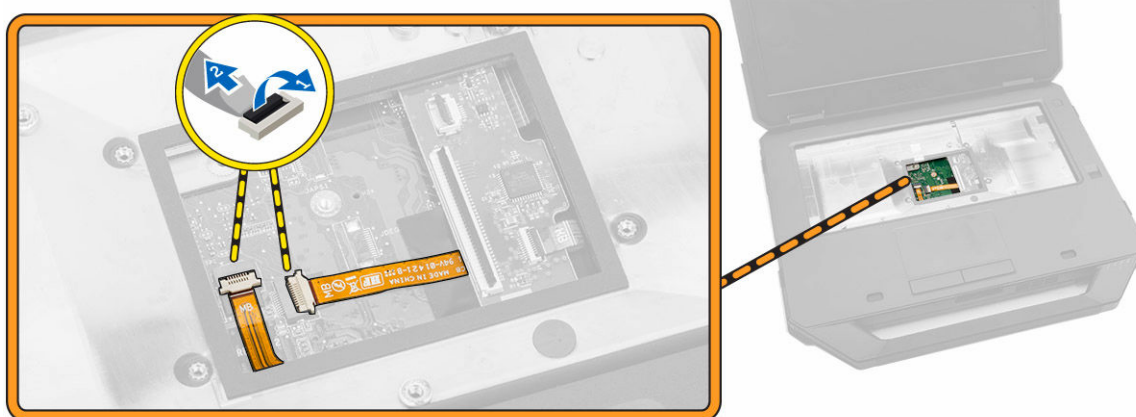
Montáž konektoru baterie

1. Umístěte konektor baterie na základní desku.
2. Zašroubujte šrouby, které připevňují konektor baterie k počítači.
3. Připojte kabel konektoru baterie.
4. Namontujte tyto součásti:
 - a. [deska I/O](#)
 - b. [Spodní kryt](#)
 - c. [Optical Drive](#)
 - d. [Pevný disk](#)

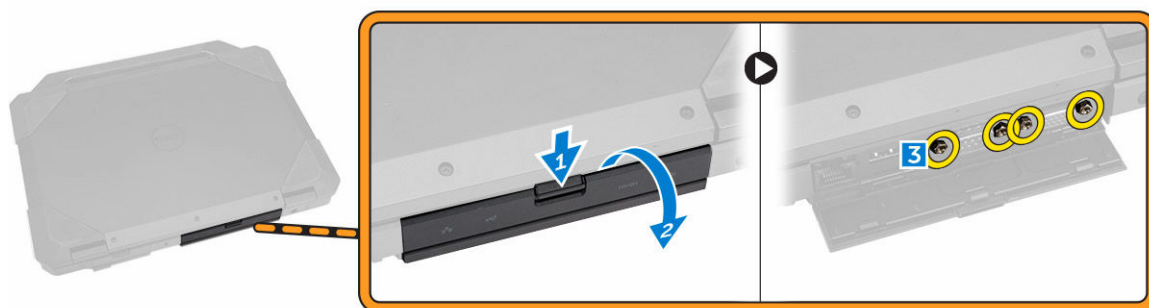
- e. [Baterie](#)
5. Postupujte podle pokynů v části [Po manipulaci uvnitř počítače](#).

Demontáž základní desky

1. Postupujte podle pokynů v části [Před manipulací uvnitř počítače](#).
2. Demontujte následující součásti:
 - a. [Baterie](#)
 - b. [Pevný disk](#)
 - c. [Optical Drive](#)
 - d. [Spodní kryt](#)
 - e. [Držák modulu GPS](#)
 - f. [Karta WLAN](#)
 - g. [karta WWAN](#)
3. Podle obrázku proveďte následující kroky:
 - a. Vysuňte pojistnou západku [1].
 - b. Odpojte kabel konektoru základní desky [2].

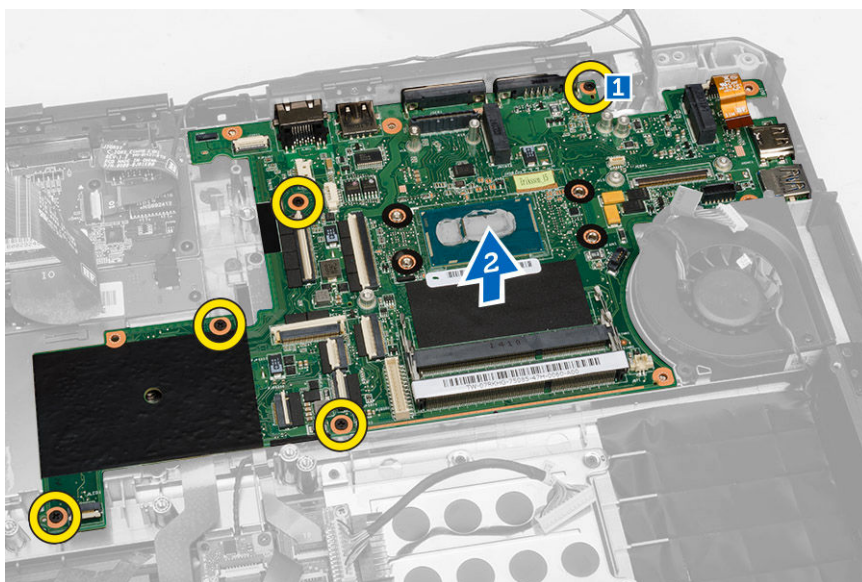


4. Podle obrázku proveďte následující kroky:
 - a. Odemkněte dvířka západky [1].
 - b. Stiskněte je směrem dolů, aby se otevřela [2].
 - c. Vyšroubujte šrouby, které základní desku upevňují.



5. Podle obrázku proveďte následující kroky:
 - a. Vyšroubujte šrouby připevňující základní desku k počítači [1].

- b. Vyměte základní desku z počítače [2].



Montáž základní desky

1. Základní desku vložte do počítače.
2. Zašroubujte šrouby, které připevňují základní desku k počítači.
3. Připojte kabel základní desky k počítači.
4. Zašroubujte šrouby, které připevňují konektor k šasi počítači.
5. Namontujte tyto součásti:
 - a. [Spodní kryt](#)
 - b. [Optical Drive](#)
 - c. [Pevný disk](#)
 - d. [Karta WLAN](#)
 - e. [karta WWAN](#)
 - f. [deska I/O](#)
 - g. [Baterie](#)
6. Postupujte podle pokynů v části [Po manipulaci uvnitř počítače](#).

Nastavení systému

Nástroj Nastavení systému umožňuje spravovat hardware počítače a měnit možnosti v systému BIOS. V nástroji Nastavení systému můžete provádět následující:

- Měnit nastavení NVRAM po přidání nebo odebrání hardwaru
- Prohlížet konfiguraci hardwaru počítače
- Povolit nebo zakázat integrovaná zařízení
- Měnit mezní limity výkonu a napájení
- Spravovat zabezpečení počítače

Sekvence spouštění

Sekvence spouštění umožňuje obejít pořadí spouštěcích zařízení nastavené v nástroji Nastavení systému a spouštět počítač přímo z vybraného zařízení (například optické jednotky nebo pevného disku). Během testu POST (Power-on Self Test) po zobrazení loga Dell máte k dispozici následující možnosti:

- Vstup do nastavení systému stisknutím klávesy <F2>
- Vyvolání jednorázové nabídky zavádění systému stisknutím klávesy <F12>

Jednorázová nabídka zavádění systému obsahuje zařízení, ze kterých můžete spustit počítač a možnost diagnostiky. Možnosti nabídky zavádění jsou následující:

- Removable Drive (Vyjímatelný disk) (je-li k dispozici)
- STXXXX Drive (Jednotka STXXXX)
 - **POZNÁMKA:** XXX představuje číslo jednotky SATA.
- Optical Drive (Optická jednotka)
- Diagnostics (Diagnostika)
 - **POZNÁMKA:** Po výběru možnosti Diagnostics (Diagnostika) se zobrazí obrazovka diagnostiky ePSA.


Na obrazovce s pořadím zavádění jsou k dispozici také možnosti přístupu na obrazovku nástroje Nastavení systému.

Navigační klávesy

V následující tabulce naleznete klávesy pro navigaci nastavením systému.

- **POZNÁMKA:** V případě většiny možností nastavení systému se provedené změny zaznamenají, ale použijí se až po restartu počítače.

Tabulka 1. Navigační klávesy

Klávesy	Navigace
Šipka nahoru	Přechod na předchozí pole.
Šipka dolů	Přechod na další pole.
<Enter>	Výběr hodnoty ve vybraném poli (je-li to možné) nebo přechod na odkaz v poli.
Mezerník	Rozbalení a sbalení rozevírací nabídky (je-li to možné).
<Tab>	Přechod na další specifickou oblast.
	 POZNÁMKA: Pouze u standardního grafického prohlížeče.
<Esc>	Přechod na předchozí stránku až do dosažení hlavní obrazovky. Stiskem klávesy <Esc> na hlavní obrazovce zobrazíte výzvu k uložení všech neuložených změn a restartu systému.
<F1>	Zobrazení souboru s nápovědou k nástroji Nastavení systému.

Možnosti nástroje System Setup (Nastavení systému)

 **POZNÁMKA:** V závislosti na počítači a nainstalovaných zařízeních nemusí být některé z uvedených položek k dispozici.


Tabulka 2. Obecné


Možnost	Popis
System Information	<p>V této sekci jsou uvedeny primární funkce hardwaru počítače.</p> <ul style="list-style-type: none"> • System Information (Systémové informace) – Zobrazí se verze systému BIOS, výrobní číslo, inventární číslo, štítek majitele, datum převzetí do vlastnictví, datum výroby a kód okamžité obsluhy. • Memory Information (Informace o paměti) – Zobrazí se nainstalovaná paměť, dostupná paměť, takt paměti, režim kanálů paměti, technologie paměti, velikost paměti DIMM A a velikost paměti DIMM B. • Processor Information (Informace o procesoru): Zobrazí se typ procesoru, počet jader, ID procesoru, aktuální takt, minimální takt, maximální takt, mezipaměť L2 procesoru, mezipaměť L3 procesoru, možnost HT a 64bitovou technologii. • Device Information (Informace o zařízeních): Zobrazí se primární pevný disk, zařízení MiniCard, zařízení ÓDD, dokové zařízení eSATA, adresa LOM MAC, řadič videa, verze systému Video BIOS, paměť grafické karty, typ panelu, nativní rozlišení, řadič zvuku, řadič modemu, zařízení Wi-Fi, zařízení WiGig, mobilní zařízení, zařízení Bluetooth.
Battery Information	Zobrazí stav baterie a typ napájecího adaptéru připojeného k počítači
Boot Sequence (Spouštěcí sekvence)	<p>Boot Sequence (Spouštěcí sekvence)</p> <p>Umožňuje změnit pořadí, v jakém se počítač pokusí vyhledat operační systém. Možnosti jsou následující:</p> <ul style="list-style-type: none"> • Diskette Drive (Disketová jednotka) • Internal HDD (Interní pevný disk) • USB Storage Device (Paměťové zařízení USB) • CD/DVD/CD-RW Drive (Jednotka CD/DVD/CD-RW)

Možnost	Popis
	<ul style="list-style-type: none"> Onboard NIC (Síťová karta v počítači) <p>Ve výchozím nastavení jsou zaškrtnuty všechny možnosti. Můžete zrušit výběr kterékoli možnosti nebo změnit pořadí spouštění.</p>
	<p>Boot List Option (Možnosti spouštěcího seznamu)</p> <p>Slouží ke změně spouštěcího seznamu.</p> <ul style="list-style-type: none"> Legacy (Enabled) (Starší systémy – Povoleno) UEFI
Advanced Boot Options	Tato volba umožňuje načítat starší alternativní paměti ROM. Ve výchozím nastavení je možnost Enable Legacy Option ROMs (Povolit starší alternativní paměti ROM) zaškrtnuta.
Date/Time	Slouží ke změně data a času.


Tabulka 3. System Configuration

Možnost	Popis
Integrated NIC	<p>Slouží ke konfiguraci integrované síťové karty. Možnosti jsou následující:</p> <ul style="list-style-type: none"> Enable UEFI Network Stack (Povolit sadu síťových protokolů UEFI) Disabled (Zakázáno) Enabled (Povoleno) Enabled w/PXE (Povoleno s PXE): Tato možnost je ve výchozím nastavení povolena.
Onboard Unmanaged NIC	Tato možnost ovládá řadič USB sítě LAN na základní desce. Tato možnost je ve výchozím nastavení povolena.
Parallel Port	<p>Slouží ke konfiguraci paralelního portu u dokovací stanice. Možnosti jsou následující:</p> <ul style="list-style-type: none"> Disabled (Zakázáno) AT: Tato možnost je ve výchozím nastavení povolena. PS2 ECP
Serial Port 1	<p>Umožňuje konfiguraci integrovaného sériového portu. Možnosti jsou následující:</p> <ul style="list-style-type: none"> Disabled (Zakázáno) COM1: Tato možnost je ve výchozím nastavení povolena. COM3
Serial Port 2	<p>Umožňuje konfiguraci integrovaného sériového portu. Možnosti jsou následující:</p> <ul style="list-style-type: none"> Disabled (Zakázáno) COM2: Tato možnost je ve výchozím nastavení povolena.






Možnost	Popis
	<ul style="list-style-type: none"> • COM4
SATA Operation	<p>Slouží ke konfiguraci interního řadiče pevného disku SATA. Možnosti jsou následující:</p> <ul style="list-style-type: none"> • Disabled (Zakázáno) • AHCI • RAID On (RAID aktivní): Tato možnost je ve výchozím nastavení povolena.
Drives	<p>Umožňuje konfiguraci SATA disků na základní desce. Všechny jednotky jsou ve výchozím nastavení povoleny. Možnosti jsou následující:</p> <ul style="list-style-type: none"> • SATA-0 • SATA-1 • SATA-2 • SATA-3
SMART Reporting	<p>Toto pole slouží ke kontrole, zda jsou během spouštění systému oznámeny chyby pro integrované jednotky. Tato technologie je součástí specifikace SMART (Self Monitoring Analysis and Reporting Technology). Tato možnost je ve výchozím nastavení zakázána.</p> <ul style="list-style-type: none"> • Enable SMART Reporting (Povolit Hlášení SMART)
USB Configuration	<p>Toto pole slouží ke konfiguraci integrovaného řadiče USB. Jestliže je pole Boot Support (Podpora spouštění) povoleno, systém umožní spouštění z libovolného úložiště USB (pevné disky, paměťová jednotka, disketa). Pokud je port USB povolen, zařízení, které k němu připojíte je povoleno a k dispozici pro operační systém.</p> <p>Pokud je port USB zakázán, operační systém nerozpozná žádné zařízení, které k němu připojíte.</p> <ul style="list-style-type: none"> • Enable USB Boot Support (Povolit podporu spouštění ze zařízení USB) • Enable External USB Ports (Povolit externí porty USB) • Enable USB3.0 Controller (Povolit řadič USB 3.0) • Disable Docking Station Devices except video (Zakázat zařízení dokovací stanice kromě grafického adaptéru) <p> POZNÁMKA: Klávesnice a myš USB vždy v nastavení BIOS fungují bez ohledu na toto nastavení.</p>
USB PowerShare	<p>Toto nastavení určuje chování funkce USB PowerShare. Ve výchozím nastavení není tato možnost zaškrtnuta.</p>
Audio	<p>Tímto nastavením povolíte nebo zakázáte integrovaný řadič zvuku. Ve výchozím nastavení je vybrána možnost Enable Audio (Povolit zvuk).</p>
Keyboard Illumination	<p>Toto pole vám umožňuje zvolit provozní režim funkce podsvícení klávesnice.</p>


Možnost	Popis
	<p>Úroveň jasu klávesnice lze nastavit od 25 % po 100 %.</p> <ul style="list-style-type: none"> • Disabled (Zakázáno): Tato možnost je ve výchozím nastavení povolena. • Level is 25% (Úroveň je 25 %), • Level is 50% (Úroveň je 50 %), • Level is 75% (Úroveň je 75 %) • Level is 100% (Úroveň je 100 %)
Keyboard Backlight with AC	<p>Tato možnost podporuje různé úrovně podsvícení. Tato možnost je ve výchozím nastavení povolena.</p>
RGB Keyboard Backlight	<p>Tato možnost nastaví konfiguraci funkce podsvícení klávesnice RGB. K dispozici je šest barev: čtyři přednastavené barvy (bílá, červená, zelená a modrá) a dvě barvy nastavitelné uživatelem.</p>
Touchscreen	<p>V tomto poli povolíte nebo zakážete dotykový displej. Tato možnost je ve výchozím nastavení povolena.</p>
Stealth Mode Control	<p>Toto pole umožňuje povolit nebo zakázat neviditelný režim. Toto pole je ve výchozím nastavení povoleno. Pokud přejdete do neviditelného režimu, budou provedeny tyto akce:</p> <ul style="list-style-type: none"> • Disable onboard LEDs (Vypnutí integrovaných indikátorů LED). Tato možnost je ve výchozím nastavení povolena. • Disable onboard LCD screen (Vypnutí integrovaného displeje LCD). Tato možnost je ve výchozím nastavení povolena. • Disable onboard speakers (Vypnutí integrovaných reproduktorů)*. Tato možnost je ve výchozím nastavení povolena. • Disable onboard fans (Vypnutí integrovaných ventilátorů)*. Tato možnost je ve výchozím nastavení povolena. • Disable Bluetooth radio (Vypnutí rozhraní Bluetooth)* • Disable GPS receiver (Vypnutí přijímače GPS)* • Disable WLAN radio (Vypnutí rozhraní WLAN)* • Disable WiGig radio (Vypnutí rozhraní WiGig)* • Disable WWAN radio (Vypnutí rozhraní WWAN)*
Miscellaneous Devices	<p>Slouží k povolení či zakázání následujících zařízení:</p> <ul style="list-style-type: none"> • Enable Microphone (Povolit mikrofon) • Enable Camera (Povolit kameru) • Enable Express card (Povolit kartu Express) • Enable Hard Drive Free Fall Protection (Povolit ochranu proti následkům pádu pevného disku) • Enable Dedicated GPS Radio (Povolit vyhrazené rozhraní GPS) <p> POZNÁMKA: Všechna zařízení jsou ve výchozím nastavení povolena.</p> <p>Kartu médií můžete také povolit nebo zakázat.</p>

Tabulka 4. Video

Možnost	Popis
LCD Brightness	Slouží k nastavení jasu displeje v závislosti na zdroji napájení (z baterie nebo ze sítě).
 POZNÁMKA:	Nastavení Video (Grafická karta) se zobrazí, pouze pokud je v systému nainstalována grafická karta.


Tabulka 5. Security

Možnost	Popis
Admin Password	<p>Slouží k nastavení, změně a smazání hesla správce.</p> <p> POZNÁMKA: Heslo správce musíte nastavit před nastavením systémového hesla nebo hesla pro pevný disk. Odstraněním hesla správce se automaticky odstraní systémové heslo a heslo pro pevný disk.</p> <p> POZNÁMKA: Úspěšná změna hesla se projeví okamžitě.</p> <p>Výchozí nastavení: Not set (Nenastaveno)</p>
System Password	<p>Slouží k nastavení, změně a smazání hesla systému.</p> <p> POZNÁMKA: Úspěšná změna hesla se projeví okamžitě.</p> <p>Výchozí nastavení: Not set (Nenastaveno)</p>
Internal HDD-1 Password	<p>Slouží k nastavení a změně hesla jednotky systémového interního pevného disku.</p> <p> POZNÁMKA: Úspěšná změna hesla se projeví okamžitě.</p> <p>Výchozí nastavení: Not set (Nenastaveno)</p>
Strong Password	<p>Umožní vynutit, aby byly vždy nastavena silná hesla.</p> <p>Výchozí nastavení: Možnost Enable Strong Password (Povolit silné heslo) není vybrána.</p> <p> POZNÁMKA: Pokud je zapnuta možnost Strong Password (Silné heslo), musí heslo správce a systémové heslo obsahovat alespoň jedno velké písmeno, jedno malé písmeno a mít alespoň 8 znaků.</p>
Password Configuration	Slouží k určení minimální a maximální délky hesla správce a systémového hesla.
Password Bypass	<p>Slouží k povolení či zakázání oprávnění k obejití hesla systému a hesla interního pevného disku, pokud jsou nastavena. Možnosti jsou následující:</p> <ul style="list-style-type: none"> • Disabled (Neaktivní) • Reboot bypass (Obejití při restartu) <p>Výchozí nastavení: Disabled (Neaktivní)</p>

Možnost	Popis
Password Change	Slouží k povolení či zakázání oprávnění k heslům systému a pevného disku, pokud je nastaveno heslo správce. Výchozí nastavení: Je vybrána možnost Allow Non-Admin Password Changes (Povolit změny hesla jiného typu než správce)
Non-Admin Setup Changes	Slouží k určení, zda jsou změny možností nastavení povoleny, pokud je nastaveno heslo správce. Pokud tato možnost není aktivní, jsou možnosti nastavení uzamčeny heslem správce.
TPM Security	Slouží k povolení modulu TPM (Trusted Platform Module) po spuštění počítače (POST). Výchozí nastavení: Možnost je zakázána.
Computrace	Slouží k povolení či zakázání volitelného softwaru Computrace. Možnosti jsou následující: <ul style="list-style-type: none"> • Deactivate (Deaktivovat) • Disable (Zakázat) • Activate (Aktivovat)  POZNÁMKA: Možnosti Activate (Aktivovat) a Disable (Zakázat) tuto funkci trvale aktivují či zakážou bez možnosti toto nastavení v budoucnu změnit. Deactivate (Deaktivovat – výchozí)
CPU XD Support	Slouží k povolení režimu Execute Disable u procesoru. Enable CPU XD Support (Povolit podporu funkce CPU XD Support – výchozí)
OROM Keyboard Access	Slouží k nastavení možnosti zadání obrazovek konfigurace komponenty OROM pomocí klávesových zkratk během spouštění. Možnosti jsou následující: <ul style="list-style-type: none"> • Enable (Povolit) • One Time Enable (Povolit jedenkrát) • Disable (Zakázat) Výchozí nastavení: Enable (Povolit)
Admin Setup Lockout	Brání uživatelům v přístupu k nastavením, pokud je nastaveno heslo správce. Výchozí nastavení: Možnost Enable Admin Setup Lockout (Povolit zámeček nastavení správce) není vybrána.

Tabulka 6. Secure Boot

Možnost	Popis
Secure Boot Enable	Tato možnost povolí nebo zakáže funkci Secure Boot. <ul style="list-style-type: none"> • Disable (Zakázat) – výchozí nastavení


Možnost	Popis
	<ul style="list-style-type: none"> • Enable (Povolit)
Expert Key Management	<p>Umožňuje manipulaci s databázemi bezpečnostních klíčů pouze v případě, že je systém v režimu Custom Mode (Vlastní režim). Možnost Enable Custom Mode (Povolit vlastní režim) je ve výchozím nastavení zakázána. Možnosti jsou následující:</p> <ul style="list-style-type: none"> • PK • KEK • db • dbx <p>Pokud povolíte režim Custom Mode (Vlastní režim), zobrazí se odpovídající možnosti pro klíče PK, KEK, db a dbx. Možnosti jsou následující:</p> <ul style="list-style-type: none"> • Save to File (Uložit do souboru) – Uloží klíč do uživatelem zvoleného souboru. • Replace from File (Nahradiť ze souboru) – Nahradí aktuální klíč klíčem z uživatelem zvoleného souboru. • Append from File (Připojit ze souboru) – Přidá klíč do aktuální databáze z uživatelem zvoleného souboru. • Delete (Odstranit) – Odstraní vybraný klíč. • Reset All Keys (Resetovat všechny klíče) – Resetuje klíče na výchozí nastavení. • Delete All Keys (Odstranit všechny klíče) – Odstraní všechny klíče. <p> POZNÁMKA: Pokud režim Custom Mode (Vlastní režim) zakážete, všechny provedené změny se odstraní a obnoví se výchozí nastavení klíčů.</p>


Tabulka 7. Performance (Výkon)

Možnost	Popis
Multi Core Support	<p>Toto pole určuje, zda bude povoleno jedno či všechna jádra procesoru. Výkon některých aplikací bude zdokonalen, pokud bude povoleno více jader. Tato funkce je povolena jako výchozí. Umožňuje povolení či zakázání podpory více jader u procesorů. Možnosti jsou následující:</p> <ul style="list-style-type: none"> • All (Vše) • 1 • 2 <p>Výchozí nastavení: All (Vše)</p>
Intel SpeedStep	<p>Slouží k povolení či zakázání funkce Intel SpeedStep.</p> <p>Výchozí nastavení: Enable Intel SpeedStep (Povolit funkci Intel SpeedStep)</p>
C States Control	<p>Slouží k povolení či zakázání dalších režimů spánku procesoru.</p> <p>Výchozí nastavení: Možnost C States je povolena.</p>


Možnost	Popis
Intel TurboBoost	Slouží k povolení či zakázání režimu procesoru Intel TurboBoost. Výchozí nastavení: Enable Intel TurboBoost (Povolit režim Intel TurboBoost)
Hyper-Thread Control	Slouží k povolení či zakázání funkce HyperThreading v procesoru. Výchozí nastavení: Enabled (Povoleno)

Tabulka 8. Power Management (Řízení spotřeby)

Možnost	Popis
AC Behavior	Slouží k povolení či zakázání funkce automatického zapnutí počítače, pokud je připojen napájecí adaptér. Výchozí nastavení: Možnost Wake on AC (Zapnout při připojení napájecího adaptéru) není vybrána.
Auto On Time	Slouží k nastavení času, kdy se počítač automaticky zapne. Možnosti jsou následující: <ul style="list-style-type: none"> • Disabled (Zakázáno – výchozí) • Every Day (Každý den) • Weekdays (V pracovní dny) • Select Days (Vybrané dny)
USB Wake Support	Slouží k povolení funkce, kdy se po vložení zařízení USB počítač probudí z režimu spánku. <p> POZNÁMKA: Tato funkce je dostupná pouze tehdy, je-li připojen napájecí adaptér. Pokud adaptér během pohotovostního režimu odpojíte, systém zakáže napájení všech portů USB, aby se nevybíjela baterie.</p> <ul style="list-style-type: none"> • Enable USB Wake Support (Povolit podporu probuzení pomocí USB)
Wireless Radio Control	Umožňuje povolení či zakázání funkce, která automaticky přepíná mezi kabelovou a bezdrátovou sítí nezávisle na fyzickém připojení. <ul style="list-style-type: none"> • Control WLAN Radio (Ovládání rozhraní WLAN) • Control WWAN Radio (Ovládání rozhraní WWAN)
Wake on LAN/WLAN	Slouží k povolení či zakázání funkce, která zapne počítač, pokud je spuštěn pomocí signálu sítě LAN. <ul style="list-style-type: none"> • Disabled (Zakázáno): Tato možnost je ve výchozím nastavení povolena. • LAN Only (Pouze LAN) • WLAN Only (Pouze WLAN) • LAN or WLAN (LAN nebo WLAN) • LAN with PXE Boot (LAN se spuštěním PXE)
Block Sleep	Tato možnost slouží k povolení přechodu bloků do režimu spánku (stav S3) v prostředí operačního systému.

Možnost	Popis
	Block Sleep (S3 state) (Režim spánku bloků – stav S3) – Tato možnost je ve výchozím nastavení zakázána.
Peak Shift	Pomocí této možnosti můžete během dne minimalizovat spotřebu energie v období špiček. Pokud povolíte tuto možnost, bude systém spuštěný pouze na baterii i tehdy, pokud je připojeno napájení.
Advanced Battery Charge Configuration	Na základě této možnosti dokážete dosáhnout maximálního stavu baterie. Pokud povolíte tuto možnost, používá systém standardní algoritmy nabíjení a další metody ke zlepšení stavu baterie mimo pracovní dobu. Disabled (Neaktivní – výchozí)
Primary Battery Charge Configuration	Slouží k výběru režimu nabíjení baterie. Možnosti jsou následující: <ul style="list-style-type: none"> • Adaptive (Adaptivní) • Standard (Standardní) • ExpressCharge (Rychlé nabíjení): Tato možnost je ve výchozím nastavení povolena. • Primarily AC use (Primárně používat napájení střídavým proudem) • Custom (Vlastní) <p>Pokud je zvoleno Custom Charge (Vlastní nabíjení), lze také nakonfigurovat možnosti Custom Charge Start (Spuštění vlastního nabíjení) a Custom Charge Stop (Konec vlastního nabíjení).</p> <p> POZNÁMKA: Všechny režimy nabíjení nemusí být k dispozici u všech baterií. Chcete-li tuto možnost povolit, zakažte možnost Advanced Battery Charge Configuration (Pokročilá konfigurace nabíjení baterie).</p>
Intel Smart Connect Technology	Pokud tuto možnost povolíte a systém je v režimu spánku, bude v pravidelných intervalech zjišťovat okolní bezdrátová připojení. Pokud systém přejde do režimu spánku, můžete pomocí této funkce synchronizovat e-mail nebo aplikace sociálních sítí.

Tabulka 9. POST Behavior (Chování POST)

Možnost	Popis
Adapter Warnings	Slouží k povolení či zakázání nastavení výstražných zpráv systému (BIOS), pokud používáte určité typy napájecích adaptérů. Výchozí nastavení: Enable Adapter Warnings (Povolit výstrahy adaptéru)
Keypad (Embedded)	Umožňuje výběr jedné ze dvou metod pro povolení numerické klávesnice, která je součástí interní klávesnice. <ul style="list-style-type: none"> • Fn Key Only (Jen funkční klávesa Fn): Tato možnost je ve výchozím nastavení povolena. • By Numlock (Klávesou Numlock) <p> POZNÁMKA: Možnost Keyboard (Embedded) (Integrovaná klávesnice) není podporována u modelu Latitude E5540.</p>

Možnost	Popis
Mouse/Touchpad	Slouží k určení, jakým způsobem systém zachází se vstupy myši a touchpadu. Možnosti jsou následující: <ul style="list-style-type: none"> • Serial Mouse (Sériová myš) • PS2 Mouse (Myš PS2) • Touchpad/PS-2 Mouse (Touchpad / myš PS-2): tato možnost je ve výchozím nastavení povolena.
Numlock Enable	Slouží k povolení možnosti Numlock po spuštění počítače. Enable Network (default) (Povolit síťové připojení – výchozí)
Fn Key Emulation	Slouží k nastavení možnosti, kdy je klávesa <Scroll Lock> použita k simulaci funkce klávesy <Fn>. Enable Fn Key Emulation (Povolit emulaci klávesy Fn – výchozí)
Fn Lock Options	Umožňuje pomocí klávesové zkratky <Fn>+<Esc> přepínat primární a sekundární funkci kláves F1–F12. Možnosti jsou následující: <ul style="list-style-type: none"> • Fn Lock • Lock Mode Enabled/Standard (Režim zámku povolen / Standardní – výchozí) • Lock Mode Disabled/Secondary (Režim zámku zakázán / Sekundární)
Mebx Hotkey	Umožňuje určit, zda je třeba při spuštění systému povolit funkci klávesové zkratky MEBx. Enable MEBx Hotkey (Povolit klávesovou zkratku MEBx – výchozí)
Fastboot	Umožňuje urychlit proces spuštění vynecháním některých kroků kontroly kompatibility. Možnosti jsou následující: <ul style="list-style-type: none"> • Minimal (Minimální) • Thorough (Důkladná – výchozí) • Auto (Automatická)
Extended BIOS POST Time	Umožňuje nastavit prodloužení prodlevy před spuštěním. Možnosti jsou: 0 seconds (0 sekund), 5 seconds (5 sekund – výchozí), a 10 seconds (10 sekund).

Tabulka 10. Virtualization Support (Podpora virtualizace)

Možnost	Popis
Virtualization	Slouží k povolení či zakázání virtualizační technologie Intel. Enable Intel Virtualization Technology (Povolit technologii Intel Virtualization – výchozí)
VT for Direct I/O	Povolí nebo zakáže nástroj VMM (Virtual Machine Monitor) využívat další možnosti hardwaru poskytované technologií Intel® Virtualization pro přímý vstup a výstup.

Možnost	Popis
	Enable VT for Direct V/V (Povolit technologii VT pro přímý vstup/výstup – ve výchozím nastavení povoleno).
Trusted Execution	Tato možnost určuje, zda nástroj MVMM (Measured Virtual Machine Monitor) může využít další hardwarové možnosti, které poskytuje technologie Intel Trusted Execution. Má-li být tato funkce využita, technologie virtualizace TPM a technologie virtualizace pro přímý vstup a výstup musí být povoleny. Trusted Execution – ve výchozím nastavení je tato možnost vypnuta.

Tabulka 11. Wireless (Bezdrátové připojení)

Možnost	Popis
Wireless Switch	Slouží k nastavení bezdrátových zařízení, která lze spravovat pomocí přepínače bezdrátové komunikace. Možnosti jsou následující: <ul style="list-style-type: none"> • WWAN • WLAN • WiGig • Bluetooth Všechny možnosti jsou ve výchozím nastavení povoleny.
Wireless Device Enable	Slouží k povolení či zakázání vnitřních bezdrátových zařízení: <ul style="list-style-type: none"> • WWAN • WLAN/WiGig • Bluetooth Všechny možnosti jsou ve výchozím nastavení povoleny.

Tabulka 12. Maintenance (Údržba)

Možnost	Popis
Service Tag	Slouží k zobrazení servisního čísla počítače.
Asset Tag	Slouží k vytvoření systémového inventárního čísla, pokud dosud nebylo nastaveno. Tato možnost není ve výchozím nastavení nastavena.



Tabulka 13. System Logs (Systémové protokoly)

Možnost	Popis
BIOS Events	Slouží k zobrazení a vymazání událostí po spuštění v rámci volby Nastavení systému (BIOS).
Thermal Events	Slouží k zobrazení a vymazání událostí teploty po spuštění v rámci volby System Setup (Nastavení systému).

Možnost	Popis
Power Events	Slouží k zobrazení a vymazání událostí napájení v rámci voleb systémových nastavení.

Aktualizace systému BIOS




Aktualizaci systému BIOS (nastavení systému) doporučujeme provádět při výměně základní desky, nebo je-li k dispozici nová verze. V případě notebooků se ujistěte, že je baterie plně nabitá, a připojte jej k elektrické zásuvce

1. Restartujte počítač.
2. Přejděte na web **dell.com/support**.
3. Zadejte **servisní označení** nebo **kód expresní služby** a klepněte na tlačítko **Submit** (Odeslat).
 -  **POZNÁMKA:** Chcete-li najít servisní označení, klepněte na odkaz **Where is my Service Tag?** (Kde je moje servisní označení?)
 -  **POZNÁMKA:** Pokud nemůžete najít své výrobní číslo, klepněte na možnost **Detect Service Tag** (Zjistit výrobní číslo). Postupujte podle pokynů na obrazovce.
4. Pokud nemůžete nelézt servisní označení, klepněte na produktovou kategorii vašeho počítače.
5. Vyberte ze seznamu **Product Type** (Produktový typ).
6. Vyberte model svého počítače. Zobrazí se stránka **produktové podpory** pro váš počítač.
7. Klepněte na možnost **Get drivers** (Získat ovladače) a poté na možnost **View All Drivers** (Zobrazit všechny ovladače).
Zobrazí se stránka ovladačů a souborů ke stažení.
8. Na obrazovce Drivers & Downloads (Ovladače a soubory ke stažení) vyberte v rozevíracím seznamu **Operating System** (Operační systém) možnost **BIOS**.
9. Vyhledejte nejnovější soubor se systémem BIOS a klepněte na tlačítko **Download File** (Stáhnout soubor).
Můžete také analyzovat, které ovladače je třeba aktualizovat. Pokud tento krok chcete provést u svého produktu, klikněte na možnost **Analyze System for Updates** (Analyzovat systém a zjistit aktualizace) a postupujte podle pokynů na obrazovce.
10. V okně **Please select your download method below** (Zvolte metodu stažení) klepněte na tlačítko **Download File** (Stáhnout soubor).
Zobrazí se okno **File Download** (Stažení souboru).
11. Klepnutím na tlačítko **Save** (Uložit) uložíte soubor do počítače.
12. Klepnutím na tlačítko **Run** (Spustit) v počítači nainstalujete aktualizované nastavení systému BIOS.
Postupujte podle pokynů na obrazovce.

Systémové heslo a heslo pro nastavení


Můžete vytvořit systémové heslo a zabezpečit počítač heslem.

Typ hesla	Popis
Heslo systému	Heslo, které je třeba zadat před přihlášením se k počítači.
Heslo nastavení	Heslo, které je třeba zadat před získáním přístupu a možností provádění změn v nastavení systému BIOS v počítači.

-  **VÝSTRAHA:** Heslo nabízí základní úroveň zabezpečení dat v počítači.
-  **VÝSTRAHA:** Pokud počítač nebude uzamčen nebo zůstane bez dozoru, k uloženým datům může získat přístup kdokoli.
-  **POZNÁMKA:** Počítač, který vám zašleme, má funkci hesla systému a hesla nastavení vypnutou.

Nastavení systémového hesla a hesla pro nastavení

Přiřadit nové **heslo systému** nebo **heslo nastavení** či změnit stávající **heslo systému** nebo **heslo nastavení** můžete pouze v případě, že v nastavení **Password Status** (Stav hesla) je vybrána možnost **Unlocked** (Odemčeno). Jestliže je u stavu hesla vybrána možnost **Locked** (Zamčeno), heslo systému nelze měnit.

-  **POZNÁMKA:** Pokud propojku pro heslo nepoužijete, stávající heslo systému a heslo nastavení odstraníte a k přihlášení k počítači není třeba heslo systému používat.

Do nastavení systému přejdete stisknutím tlačítka <F2> ihned po spuštění či restartu počítače.

1. Na obrazovce **System BIOS** (Systém BIOS) nebo **System Setup** (Nastavení systému) vyberte možnost **System Security** (Zabezpečení systému) a klepněte na tlačítko <Enter>. Otevře se obrazovka **System Security** (Zabezpečení systému).
2. Na obrazovce **System Security** (Zabezpečení systému) ověřte, zda je v nastavení **Password Status** (Stav hesla) vybrána možnost **Unlocked** (Odemčeno).
3. Vyberte možnost **System Password** (Heslo systému), zadejte heslo systému a stiskněte klávesu <Enter> nebo <Tab>.

Nové heslo systému přiřadte podle následujících pokynů:

- Heslo smí obsahovat nejvýše 32 znaků.
- Heslo smí obsahovat čísla od 0 do 9.
- Povolená jsou pouze malá písmena (velká písmena jsou zakázána).
- Povoleny jsou pouze následující zvláštní znaky: mezera, ("), (+), (.), (-), (.), (/), (:), (I), (\), (l), (').

Po zobrazení výzvy znovu zadejte heslo systému.

4. Zadejte dříve zadané heslo systému a klepněte na tlačítko **OK**.
5. Vyberte možnost **Setup Password** (Heslo nastavení), zadejte heslo systému a stiskněte klávesu <Enter> nebo <Tab>. Zobrazí se zpráva s požadavkem o opětovné zadání hesla nastavení.
6. Zadejte dříve zadané heslo nastavení a klepněte na tlačítko **OK**.
7. Po stisku klávesy <Esc> se zobrazí zpráva s požadavkem o uložení změn.
8. Stiskem klávesy <Y> změny uložíte.

Počítač se restartuje.

Odstranění nebo změna stávajícího hesla k systému nebo nastavení

Před pokusem o odstranění nebo změnu stávajícího hesla systému nebo nastavení se ujistěte, že je v nabídce **Password Status** (Stav hesla) vybrána možnost **Unlocked** (Odemknuto). Pokud je v nabídce **Password Status** (Stav hesla) vybrána možnost **Locked** (Zamčeno), stávající heslo systému nebo nastavení odstranit ani změnit nelze.

Nástroj Nastavení systému otevřete stiskem tlačítka <F2> ihned po spuštění či restartu počítače.

1. Na obrazovce **System BIOS** (Systém BIOS) nebo **System Setup** (Nastavení systému) vyberte možnost **System Security** (Zabezpečení systému) a klepněte na tlačítko <Enter>.

Otevře se obrazovka **System Security** (Zabezpečení systému).

2. Na obrazovce **System Security** (Zabezpečení systému) ověřte, zda je v nastavení **Password Status** (Stav hesla) vybrána možnost **Unlocked** (Odemčeno).
3. Po odstranění stávajícího hesla systému vyberte možnost **System Password** (Heslo systému) a stiskněte klávesu <Enter> nebo <Tab>.
4. Po odstranění stávajícího hesla nastavení vyberte možnost **Setup Password** (Heslo nastavení) a stiskněte klávesu <Enter> nebo <Tab>.



POZNÁMKA: Po změně hesla systému nebo nastavení zadejte po zobrazení výzvy nové heslo. Jestliže heslo systému nebo nastavení odstraníte, potvrďte po zobrazení výzvy své rozhodnutí.

5. Po stisku klávesy <Esc> se zobrazí zpráva s požadavkem o uložení změn.
6. Stiskem klávesy <Y> uložíte změny a nástroj Nastavení systému ukončíte.
Počítač se restartuje.

Diagnostika

Vyskytnou-li se potíže s počítačem, spusťte před kontaktováním společnosti Dell a vyhledáním technické podpory diagnostiku ePSA. Cílem diagnostiky je vyzkoušet hardware počítače bez nutnosti použít dodatečné zařízení nebo rizika ztráty dat. Pokud nedokážete problém sami napravit, výsledky diagnostiky mohou zaměstnancům podpory pomoci ve vyřešení problému za vás.

Rozšířená diagnostika vyhodnocení systému před jeho spuštěním (ePSA)

Diagnostika ePSA (známá také jako diagnostika systému) slouží k provedení kompletní kontroly hardwaru. Diagnostika ePSA je součástí systému BIOS a lze ji spustit pouze v systému BIOS. Vestavěná diagnostika systému nabízí řadu možností, se kterými můžete u konkrétních zařízení nebo jejich skupin provádět následující:

- Spouštět testy automaticky nebo v interaktivním režimu
- Opakovat testy
- Zobrazit nebo ukládat výsledky testů
- Procházet testy a využitím dalších možností testu získat dodatečné informace o zařízeních, u kterých test selhal
- Prohlížet stavové zprávy s informacemi o úspěšném dokončení testu
- Prohlížet chybové zprávy s informacemi o problémech, ke kterým během testu došlo







VÝSTRAHA: Systémovou diagnostiku používejte pouze k testování vlastního počítače. Použití u jiných počítačů může mít za následek neplatné výsledky nebo zobrazení chybových zpráv.



POZNÁMKA: Některé testy u konkrétních zařízení vyžadují zásah uživatele. Během provádění diagnostických testů se proto nevzdalujte od počítače.

1. Zapněte počítač.
2. Během spouštění počítače vyčkejte na zobrazení loga Dell a stiskněte klávesu <F12>.
3. Na obrazovce se spouštěcí nabídkou vyberte možnost **Diagnostics** (Diagnostika).
Zobrazí se okno **Enhanced Pre-boot System Assessment** (Rozšířené vyhodnocení systému před jeho spuštěním) se všemi zařízeními v počítači. Diagnostické testy proběhnou u všech uvedených zařízení.
4. Chcete-li spustit diagnostický test u konkrétního zařízení, stiskněte klávesu <Esc> a klepnutím na tlačítko **Yes** (Ano) ukončíte diagnostický test.
5. V levém podokně vyberte požadované zařízení a klepněte na tlačítko **Run Tests** (Spustit testy).
6. V případě jakéhokoli problému se zobrazí chybové kódy.
Chybový kód si poznamenejte a obraťte se na společnost Dell.

Indikátory stavu zařízení



Ikona	Popis
	Svítlí se po zapnutí počítače. Bliká, když je počítač v režimu řízení spotřeby.
	Svítlí, když počítač čte nebo zapisuje data.
	Svítlí nebo bliká podle stavu nabití baterie.
	Svítlí, když je aktivována bezdrátová síť.

Indikátory stavu baterie

Když je počítač připojen k elektrické zásuvce, svítí indikátor stavu baterie následujícím způsobem:

Střídavě bliká žlutý a zelený indikátor	K notebooku je připojen neověřený či nepodporovaný napájecí adaptér jiného výrobce než společnosti Dell.
Střídavě bliká žlutý a trvale svítí zelený indikátor	Dočasné selhání baterie s připojeným napájecím adaptérem.
Trvale bliká žlutá kontrolka	Závažné selhání baterie s připojeným napájecím adaptérem.
Kontrolka nesvítí	Baterie je v režimu plného nabití s připojeným napájecím adaptérem.
Svítlí zelený indikátor	Baterie je v režimu nabíjení s připojeným napájecím adaptérem.

Technické údaje

 **POZNÁMKA:** Nabízené možnosti se mohou lišit podle oblasti. Chcete-li získat více informací o konfiguraci počítače, klikněte na tlačítko Start  (**Ikona Start**) → **Nápověda a podpora** a poté výběrem příslušné možnosti zobrazíte informace o počítači.

Tabulka 14. System Information

Funkce	Specifikace
Čipová sada	Čipová sada Intel Mobile Express 6
Šířka sběrnice DRAM	64 bitů
Paměť Flash EPROM	SPI 32 Mb
Sběrnice PCIe Gen1	100 MHz

Tabulka 15. Procesor

Funkce	Specifikace
Typy	<ul style="list-style-type: none"> • Intel Core řady i3 • Intel Core řady i5 • Intel Core řady i7
Vyrovnávací paměť L3	až 4 MB
Frekvence externí sběrnice	1600 MHz

Tabulka 16. Paměť

Funkce	Specifikace
Konektor paměti	Dva sloty SODIMM
Kapacita paměti	4 GB nebo 8 GB
Typ paměti	DDR3 SDRAM 1 600 MHz
Minimální velikost paměti	4 GB
Maximální velikost paměti	16 GB

Tabulka 17. Audio

Funkce	Specifikace
Typ	čtyřkanálový zvuk s vysokou kvalitou
Řadič	Realtek ALC3226

Funkce	Specifikace
Převod stereofonního signálu	24bitový (analogový signál na digitální a digitální na analogový)
Rozhraní:	
Interní	HD Audio
Externí	konektor pro mikrofon / stereofonní sluchátka / externí reproduktory
Reproduktory	jeden monofonní reproduktor
Vnitřní zesilovač reproduktorů	2 W (RMS)
Ovládání hlasitosti	Tlačítka zvýšit/snížit hlasitost

△ VÝSTRAHA: Nadměrný akustický tlak ze sluchátek může způsobit poškození nebo ztrátu sluchu. Jestliže ovládání hlasitosti nebo ekvalizér nastavíte na jiné než středové nastavení, může dojít ke zvýšení výstupního napětí, a tím i ke zvýšení akustického tlaku. Použití faktorů, které mají na výstup sluchátek vliv, ale nejsou určeny výrobcem (patří mezi ně například operační systém, software ekvalizéru, firmware, ovladač a podobně), může zvýšit výstupní napětí sluchátek a jejich akustický tlak. Ke zvýšenému akustickému tlaku může rovněž vést použití jiných sluchátek, než které jsou určeny výrobcem.

Tabulka 18. Video (Grafika)

Funkce	Specifikace
Typ	integrovaná na základní desce
Řadič	
UMA	
Intel Core řady i3/i5	Grafika Intel HD 4400
Intel Core i7	Grafika Intel HD 5000
Samostatná karta (volitelně)	Samostatná 2GB grafická karta Nvidia GeForce (N14M-GE)

Tabulka 19. Komunikace

Funkce	Specifikace
Síťový adaptér	10/100/1000 MB/s Ethernet (RJ-45)
Wireless (Bezdrátové připojení)	WLAN s rozhraním Bluetooth 4.0 WWAN

Tabulka 20. Porty a konektory

Funkce	Specifikace
Audio (volitelné)	jeden konektor pro mikrofon / stereofonní sluchátka / reproduktory
Video (Grafika)	• jeden 15kolíkový konektor VGA

Funkce	Specifikace
	<ul style="list-style-type: none"> • jeden 19kolíkový konektor HDMI
Síťový adaptér	jeden konektor RJ-45 (druhý volitelně)
USB 2.0	jeden 4kolíkový konektor USB 2.0
USB 3.0	<ul style="list-style-type: none"> • jeden 9kolíkový konektor USB 3.0 • jeden 9kolíkový konektor USB 3.0 s technologií PowerShare
Čtečka paměťových karet	jedna čtečka karet SD
rozšiřující karta	<ul style="list-style-type: none"> • jedna čtečka karet ExpressCard • volitelná čtečka karet PCMCIA (místo čtečky karet ExpressCard)
Sériové rozhraní	jeden sériový konektor DB9 (druhý volitelně)
Dokovací port	jedna
Port karty SIM (Subscriber Identity Module)	jeden slot micro-SIM s bezpečnostní funkcí

Tabulka 21. Displej

Funkce	Specifikace
Typ	Displej WLED
Velikost	14,0 palců
Rozměry:	
Výška	190,00 mm (7,48 palce)
Šířka	323,5 mm (12,59 palce)
Úhlopříčka	375,2 mm (14,77 palce)
Aktivní oblast (X/Y)	309,4 × 173,95 mm
Maximální rozlišení	1366 × 768 pixelů
Provozní úhel	0° (zavřeno) až 180°
Obnovovací frekvence	60 Hz
Minimální pozorovací úhly:	
Horizontální	<ul style="list-style-type: none"> • Minimálně +/-70° pro HD
Vertikální	<ul style="list-style-type: none"> • Minimálně +/-70° pro HD
Rozteč pixelů	1875 mm



Tabulka 22. Klávesnice

Funkce	Specifikace
Počet kláves	84 kláves: anglická (USA), thajská, francouzská (Kanada), korejská, ruská, hebrejská, anglická (mezinárodní)
Rozvržení	QWERTY/AZERTY/Kanji

Tabulka 23. Dotyková podložka

Funkce	Specifikace
Aktivní oblast:	
Osa X	99,5 mm
Osa Y	53 mm

Tabulka 24. Baterie

Funkce	Specifikace
Typ	6- nebo 9člávková lithium-iontová baterie „smart“
Rozměry:	
Výška	21 mm (0,82 palce)
Šířka	166,9 mm (6,57 palce)
Hloubka	80 mm (3,14 palců)
Hmotnost	6člávková : 365,5 g (0,80 liber); 9člávková: 520 g (1,14 liber)
Napětí	14,8 V
Životnost	300 cyklů vybití/nabití
Teplotní rozsah:	
Provozní	<ul style="list-style-type: none"> • Nabíjení: 0 až 60 °C (32 až 140 °F) • Vybíjení: 0 až 70 °C (32 až 158 °F)
Neprovozní	-51 °C až 71 °C (-60 °F až 160 °F)
	 POZNÁMKA: Baterie je schopná odolat výše uvedeným skladovacím teplotám a zachovat si přitom 100% nabití.
	 POZNÁMKA: Baterie je také schopná odolat skladovacím teplotám v rozmezí -20 až 60 °C, aniž by byl omezen výkon.
Knoflíková baterie	3V lithiová knoflíková CR2032

Tabulka 25. AC Adapter

Typ	65 W / 90 W
Vstupní napětí	100 až 240 V stř.
Vstupní proud (max.)	1,5 A / 1,7 A
Vstupní frekvence	50 až 60 Hz
Výstupní výkon	65 W / 90 W
Výstupní proud	3,34 A / 4,62 A (nepřetržitý)
Jmenovité výstupní napětí	19,5 V stejn. +/- 1,0 V
Teplotní rozsah:	
Provozní	0 °C až 40 °C (32 °F až 104 °F)
Neprovozní	-40 °C až 70 °C (-40 °F až 158 °F)

Tabulka 26. Automatický vzduchový adaptér

Typ	90 W
Vstupní napětí	11 V stejnosm. až 16 V stejnosm.
Vstupní proud (max.)	9,0 A
Výstupní výkon	90 W
Výstupní proud	4,86 A (nepřerušovaný)
Jmenovité výstupní napětí	19,5 V stejn. +/- 1,0 V
Teplotní rozsah:	
Provozní	0 °C až 35 °C (32 °F až 95 °F)

Tabulka 27. Rozměry a hmotnost


Funkce	Specifikace
Výška	44 mm (1,73 palce)
Šířka	347 mm (13,66 palce)
Hloubka	243 mm (9,57 palce)
Hmotnost	2,95 kg (6,5 libry)

Tabulka 28. Prostředí

Funkce	Specifikace
Teplota:	
Provozní	-29 °C až 63 °C (-20 °F až 140 °F)
Skladovací	-51 °C až 71 °C (-60 °F až 160 °F)
Relativní vlhkost (max.):	

Funkce	Specifikace
Provozní	10–90 % (bez kondenzace)
Skladovací	5–95 % (bez kondenzace)
Nadmořská výška (max.):	
Provozní	–15,24 m až 4572 (–50 stop až 15 000 stop)3048 (–50 stop až 10 000 stop stop)
Neprovozní	–15,24 m až 4572 (–50 stop až 15 000 stop)
Úroveň uvolňování znečišťujících látek do ovzduší	G1 dle normy ISA-71.04–1985

Kontaktování společnosti Dell

 **POZNÁMKA:** Pokud nemáte aktivní internetové připojení, můžete najít kontaktní informace na nákupní faktuře, balicím seznamu, účtence nebo v katalogu produktů společnosti Dell.

Společnost Dell nabízí několik možností online a telefonické podpory a služeb. Jejich dostupnost závisí na zemi a produktu a některé služby nemusí být ve vaší oblasti k dispozici. Chcete-li kontaktovat společnost Dell se záležitostmi týkajícími se prodeje, technické podpory nebo zákaznického servisu:

1. Přejděte na web **dell.com/support**.
2. Vyberte si kategorii podpory.
3. Ověřte svou zemi nebo region v rozbalovací nabídce **Choose a Country/Region (Vyberte zemi/region)** ve spodní části stránky.
4. Podle potřeby vyberte příslušné servisní služby nebo linku podpory.